



# ACTIVITEITENVERSLAG 2017



# ACTIVITEITENVERSLAG 2017 - INHOUDSTAFEL

## VOORWOORD

MISSIE, VISIE, AANBOD .....	01
BESTUUR EN ORGANISATIE .....	09
2017 IN DE KIJKER .....	13
BEWONERS .....	33
PERSONEEL .....	39
STUURGROEP EN KWALITEITSBELEID .....	45
PERSPECTIEVEN .....	49

## BIJLAGE – Samenstelling Bestuursorganen

Dank aan allen die  
een bijdrage hebben  
geleverd aan de totstandkoming  
van dit Activiteitenverslag.  
Een verslag in woord en beeld.



## Voorwoord

In 2017 deed de PersoonsVolgende Financiering (PVF) haar intrede. Op basis van de ingeschaalde zorg en de permanentienoden krijgen de gebruikers van de woonvoorziening hun budgetten toegekend.

Door de financieringswijziging krijgt Eigen Thuis de mogelijkheid om nieuwe initiatieven uit te bouwen. In september 2017 startten we met een nieuw aanbod Dagondersteuning, beschikbaar zowel voor externe gebruikers als gebruikers van de woonvoorziening.

Door de PVF zien we ook een stijging van de vraag naar contracten voor vervoer van personen met een (tijdelijke) beperking en de Mobiele Assistentie en Begeleiding (MaBe).

Naast de vele kinderziektes die we de door de wijzigingen naar de PVF ervaren geeft deze evolutie ons ook heel wat nieuwe mogelijkheden. Hierdoor kunnen we als Eigen Thuis een meer divers aanbod bieden en een antwoord geven op de vele vragen die ons bereiken.

We beschikken over een sterk team die de dagdagelijkse zorgen aan de bewoners in de woonvoorziening verzekeren en kwaliteitsvolle vervoersritten voor personen met mobiliteitsproblemen organiseren. Daarnaast is een competente bestuursploeg uitgebouwd die actief aan de toekomst van Eigen Thuis in het vernieuwde zorglandschap werkt.

In dit activiteitenverslag vindt u met tekst en beeld een overzicht van de werking van Eigen Thuis en een blik op de diversiteit van activiteiten die door de medewerkers van Eigen Thuis of vrijwilligers worden georganiseerd.

Veel leesplezier!

Maart 2018  
Kurt Waeben , voorzitter



Informatiefolder

## Wie zijn wij?

Eigen Thuis vzw is een organisatie in **Grimbergen** die ondersteuning biedt op maat van personen met een beperking of chronische ziekte. Eigen Thuis is erkend als **vergunde zorgaanbieder door het VAPH**.

Onze visie en waarden staan voorop in alle elementen van onze werking: betrokkenheid, zelfbeschikking, respect, privacy, dienstverlening op maat, overleg en integratie!



### **Dagondersteuning**

Heb je overdag nood aan ondersteuning bij dagelijkse activiteiten, wil je huiselijk bezig zijn, neem je graag deel aan een uitstap of georganiseerde activiteit? Dan kan je tijdens wekelagen tussen 8u en 17u terecht in onze dagondersteuning. Je kan er gebruik maken van de aangepaste infrastructuur en aanwezige assistentie.



## Wie ben jij?

- Heb je een erkende handicap of een vastgestelde ondersteuningsnood?
- Beschik je over een basis ondersteuningsbudget of een persoonsvolgend budget?
- Ben je chronisch ziek of heb je geen erkende handicap, maar wel een vermoeden van een beperking?
- Ben je definitief op zoek naar een aangepaste woonomgeving of enkel naar een tijdelijke logeeroplossing?
- Heb je vooral een mobiliteitsprobleem?
- Of ben je op zoek naar dagondersteuning of naar assistentie op verplaatsing?

Wij luisteren naar  
jouw vragen en noden!

### **Logeren**

Woon je nog thuis, met of zonder assistentie, maar moeten jij of je netwerk er even tussenuit of is je hulpverlening aan huis tijdelijk niet beschikbaar? Dan kan je voor enkele dagen of weken in Eigen Thuis vzw logeren en gebruik maken van de infrastructuur en assistentie en begeleiding.



## MISSIE, VISIE, AANBOD

### MISSIE

Eigen Thuis wil in de eerste plaats aan personen met een fysieke beperking de mogelijkheid bieden om, in een aangepaste woonomgeving, hun leven zo zelfstandig mogelijk uit te bouwen. Een uitgebreid aanbod aan diensten maakt het mogelijk om dit te realiseren waarbij elke bewoner vrij is om uit het aanbod van diensten te kiezen. Het accent ligt op een individuele en professionele dienstverlening op vraag en op maat van de gebruikers. Dit wil zeggen dat de intensiteit van dienstverlening en begeleiding kan variëren naargelang gezondheidstoestand, leeftijd, persoonlijke en familiale omstandigheden, evolutie van de handicap, mogelijkheden op het vlak van fysieke of sociale zelfredzaamheid.

### VISIE

Eigen Thuis wil als toonaangevende organisatie in de regio blijven instaan voor een kwaliteitsvolle dienstverlening aan personen met een fysieke beperking die hun leven zo zelfstandig mogelijk willen uitbouwen.

Eigen Thuis wil een organisatie zijn waar:

- een aangepaste infrastructuur de mogelijkheid biedt aan personen met een fysieke handicap om zelfstandig te wonen en te leven
- het recht op zelfbeschikking, het recht op privacy en de individuele verantwoordelijkheid van personen met een handicap maximaal wordt nagestreefd
- gebruikers zelf bepalen wanneer zij welke hulp nodig hebben
- gebruikers vrij zijn om te bepalen hoe zij hun leven vorm en inhoud willen geven
- een overlegcultuur borg staat voor een kwaliteitsvolle dienstverlening op maat van de gebruikers
- aandacht besteed wordt aan een kwaliteitsvol personeelsbeleid in functie van het welzijn van personeel en gebruikers (duidelijkheid rond werking van de voorziening, ruimte voor inspraak en initiatief, vormingsbeleid, preventie en bescherming, ...)
- naast het nastreven van de individuele zelfstandigheid en vrijheid van gebruikers er ook oog is voor de ruimere maatschappelijke integratie en emancipatie van personen met een handicap

### WAARDEN

- *Zelfbeschikking en zelfbepaling*  
Gebruikers bouwen hun leven uit zoals zij dit zelf wensen. Zij bepalen zelf wanneer zij welke hulp nodig hebben, stellen zelf de hulpvragen en geven de nodige aanwijzingen.
- *Respect*  
De relatie tussen personeel en gebruikers is gebaseerd op gelijkwaardigheid, betrokkenheid, vertrouwen en respect. Elke gebruiker, elk personeelslid heeft het recht op een eigen overtuiging en op het uitdrukken ervan, in respect voor de mening van elke andere.

- *Privacy*  
De privacy van gebruikers dient op alle vlakken gerespecteerd te worden. Alle informatie die betrekking heeft op individuele bewoners wordt vertrouwelijk behandeld en uitwisseling van informatie gebeurt steeds met toestemming van de bewoner in kwestie. Het verzamelen en bewaren van strikt vertrouwelijke informatie gebeurt conform met de wet op de bescherming van de persoonlijke levenssfeer.
- *Dienstverlening op maat*  
Eigen Thuis legt het accent op individuele, persoonlijke dienstverlening. Diensten worden geleverd op vraag en aanwijzing van de gebruikers of op voorstel van diensten. Wanneer de noden van gebruikers wijzigen wordt de organisatie van de dienstverlening in de mate van het mogelijke hieraan aangepast.
- *Overleg*  
Het overleg tussen gebruikers en voorziening staat centraal in onze werking en beleidsstructuur, zowel op individueel als op collectief vlak. Ook buiten de vaste overlegstructuren die voorzien zijn heerst er in het algemeen een open communicatiecultuur.
- *Integratie*  
Eigen Thuis neemt verschillende initiatieven om de integratie en emancipatie van personen met een beperking te ondersteunen of te bevorderen.

## AANBOD

### Hoe het begon...

In 1975 werd de V.Z.W. Eigen Thuis opgericht door een aantal mensen uit Grimbergen en omgeving die begaan waren met het probleem van de integratie van personen met een handicap. Vijf jaar na het opstarten van de VZW, in 1979, werd gestart met de bouw van de woonvoorziening Eigen Thuis. Het dienstverleningsaanbod bestond bij aanvang dus voornamelijk uit het aanbieden van een volledig aangepaste woonomgeving en de nodige ADL-assistentie.

Van bij aanvang van de werking is er in Eigen Thuis steeds een open overlegcultuur geweest. Gaandeweg kwamen bewoners, initiatiefnemers, directie,... op bepaalde noden uit die nog niet werden ingevuld en ging men in overleg zoeken naar mogelijkheden om het dienstverleningsaanbod aan te passen en uit te breiden.

Zo begon de VZW in 1982 met de uitbouw van een dienst voor aangepast vervoer om zowel de bewoners van Eigen Thuis als andere minder mobiele uit de omgeving de kans te bieden zich met aangepast vervoer gemakkelijker buiten de woonomgeving te verplaatsen. Bewoners werden niet alleen betrokken bij het uitwerken van deze dienst, maar staken ook effectief de handen uit de mouwen om geld in te zamelen voor de aankoop van onze eerste minibus. Door gebruik te maken van aangepast vervoer konden bewoners zich meer gaan integreren in de maatschappij. Maar het mobiel worden bleek voor een aantal personen nog onvoldoende om een antwoord te bieden op hun vraag. Zij hadden immers ook op verplaatsing nood aan assistentie. Zo kwam er in 1989 ook een dienst mobiele assistentie. Wie op deze dienst beroep doet kan zich op verplaatsing laten helpen door een assistent, bijvoorbeeld bij boodschappen, doktersbezoek, bioscoopbezoek enzovoort. Vanaf 1984 is Eigen Thuis zich ook gaan profileren als ontmoetingscentrum. Enerzijds biedt dit de mogelijkheid om culturele activiteiten tot bij ons te brengen, anderzijds is het een aangename manier om in contact te komen met buitenstaanders, verenigingen, enzovoort hetgeen eveneens de integratie bevordert.

In 2012 startte Eigen Thuis vzw met het proefproject Mobiliteitscentrale Aangepast Vervoer (MAV).

Sinds januari 2017 heeft de provincie Vlaams-Brabant de werking van de MAV volledig overgenomen. MAV Vlaams-Brabant werkt op drie niveaus: informatie geven aan mensen met mobiliteitsproblemen, de meest aangewezen oplossing zoeken voor elke concrete vervoersaanvraag en eventueel doorverwijzen naar de meest geschikte vervoersaanbieder.

Eind 2013 werd de Dienst Aangepast Vervoer - na bijna 20 jaar werken met tijdelijke projectsubsidies - officieel erkend als gecompenseerde vervoerdienst voor het aanbieden van aangepast vervoer in het arrondissement Halle-Vilvoorde (voor de periode van 5 jaar).

Sinds 2017 is Eigen Thuis vzw - als gevolg van de hertekening van de financiering in de sector – erkend als vergunde zorgaanbieder door het VAPH (Vlaams Agentschap voor Personen met een Handicap).

In september 2017 tenslotte werd het aanbod uitgebreid met dagondersteuning: een initiatief waarmee we trachten een antwoord te bieden aan personen met een beperking of chronische ziekte die nood hebben aan ondersteuning overdag.

Het opstellen van het dienstverleningsaanbod is dus zeker geen eenmalig gebeuren geweest. Eens de basis was gelegd, een aangepaste woonvoorziening met de nodige assistentie, zijn we steeds blijven luisteren naar nog onbeantwoorde en nieuwe noden om de integratie van bewoners en andere personen met een handicap te bevorderen, zijn we mee geëvolueerd met een veranderende en verouderende bewonerspopulatie, hebben we onze weg moeten zoeken in wetswijzigingen, wijzigende personeelsnormen, wijzigende verwachtingen,... Een dienstverleningsaanbod 'op maat van gebruikers' is immers een dienstverleningsaanbod dat moet kunnen evolueren.

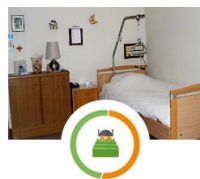
## Globale zorgondersteuning

Eigen Thuis biedt als organisatie globale zorgondersteuning op maat van personen met een beperking of chronische ziekte. Eigen Thuis is erkend als vergunde zorgaanbieder. Globale zorgondersteuning staat voor zorg voor de totale persoon, in al zijn levensdomeinen: gezondheid en psychisch welbevinden, wonen en leven, zelfredzaamheid, dagbesteding, sociaal netwerk en zingeving.



### Woonondersteuning

Nood aan intensieve woonondersteuning? Eigen Thuis beschikt over individuele studio's met assistentie.



### Logeren

Kennismaken met Eigen Thuis? Tijdelijk geen hulpverlening? Moet je er even tussenuit? Kom voor korte tijd logeren.



### Dagondersteuning

Overdag nood aan ondersteuning in dagdagelijkse activiteiten? In een huiselijke sfeer taken uitvoeren of deelnemen aan een activiteit.



### DAV

Vervoert inwoners van Halle-Vilvoorde met beperkte mobiliteit die geen gebruik kunnen maken van het openbaar vervoer.

*Voor elke zorgvraag proberen we een antwoord te bieden binnen één van onze vier ondersteuningspakketten: intensieve woonondersteuning, dagondersteuning, logeren, aangepast vervoer en mobiele assistentie en begeleiding.*





### ADL-dienst

De ADL-dienst staat in voor het verlenen van de basiszorg aan de 29 gebruikers in woonondersteuning en aan personen die komen logeren of in dagondersteuning nood hebben aan ADL-assistentie. Het assisteren bij de Activiteiten van het Dagelijkse Leven, onder meer hulp bij het opstaan en slapengaan, ochtendtoilet, wekelijks bad en de maaltijden, ... is de hoofdtaak van deze grootste personeelsgroep in Eigen Thuis. Er wordt zoveel mogelijk gewerkt volgens het assistentiemodel: assisteren op vraag en aanwijzing van de bewoners. Voor bijkomende taken zoals haar wassen, materiaal aanvullen, rolstoelkuis, voorbereiding van het ontbijt en de avondmaaltijd,... en voor extra assistentie bij de maaltijden doen we beroep op enkele logistiek assistenten en maaltijdassistenten.



### Dienst Begeleiding

De dienst begeleiding bestaat uit individuele begeleiders, sociaal verpleegkundige en dienstverantwoordelijke. Samen staan zij in voor de intake en welkomstbegeleiding van nieuwe bewoners, voor het organiseren van tijdelijk verblijf en voor de individuele ondersteuning van bewoners, vertrekkende vanuit de visie dat de totaalzorg voor de persoon centraal staat.

Sinds eind 2016 krijgen álle bewoners ondersteuning van een vaste begeleider en dit op zes levensdomeinen: gezondheid en psychisch welbevinden, dagbesteding, zelfredzaamheid, wonen en leven, sociaal netwerk en zingeving. Het team wordt mee ondersteund door de instellingsarts en beleidscoördinator.

### Dienst Tijdsbesteding



De dienst tijdsbesteding staat met drie deeltijdse personeelsleden in voor de organisatie van gemeenschappelijke vrijetijdsactiviteiten en evenementen (socio-culturele en andere) die open staan voor alle bewoners. Zij nemen ook de uitbating van het ontmoetingscentrum en de bar (vrijdagavondcafé) op zich en de organisatie van de twee grote activiteiten die jaarlijks veel volk trekken: de Karrekeskermis in juni en het Vis- en Mosselweekend in

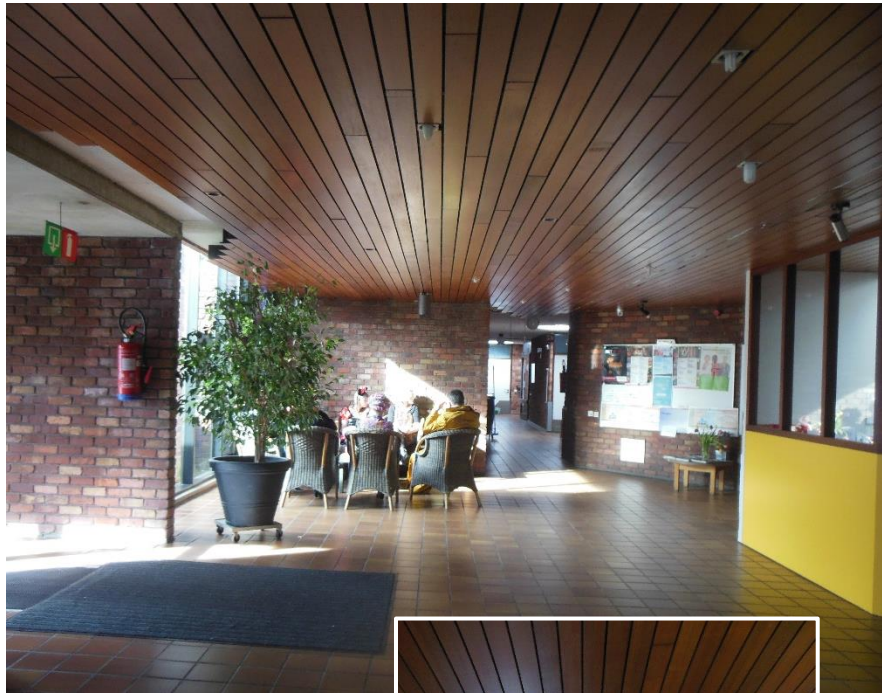
september. Verder bieden zij assistentie bij de invulling van individuele tijdsbesteding in samenwerking met de dienst begeleiding.



### Dienst Hulpmiddelen en Aanpassingen en Technisch Onderhoud

De Dienst Hulpmiddelen en Aanpassingen richt zich op het helpen (re)integreren van de bewoners en situeert zich voornamelijk op gebied van rolstoelen, hulpmiddelen/aanpassingen (ADL, computer, positionering,...), toegankelijkheid,... en alles wat hiermee te maken heeft: advies, aankoop, onderhoud, leren gebruiken, terugbetaling, ontwerpen, informeren, opvolgen van ontwikkelingen, samenwerken met andere disciplines, volgen van interne en externe werkgroepen.... Het technisch onderhoud staat in voor het onderhoud van gebouw, infrastructuur en tuin. De preventieadviseur maakt deel uit van deze dienst en volgt samen met zijn collega techniker de bouwdoSSIERS mee op. Het team wordt versterkt met een student die wordt tewerkgesteld in een traject deeltijds leren - deeltijds werken.







## Logistieke diensten

Het keukenpersoneel, het personeel van het algemeen onderhoud en het personeel van de gezinshulp vormen samen de logistieke diensten.

Het keukenpersoneel staat dagelijks klaar voor het bereiden van verse warme maaltijden en voor de voorbereidingen van het avondmaal. Het team van twee koks wordt versterkt met een jongere die wordt tewerkgesteld in een traject deeltijds leren – deeltijds werken.

Het algemeen onderhoud staat in voor de was en strijk van bewoners en voor het onderhouden van de gemeenschappelijke ruimtes.

De gezinshulp staat in voor de wekelijkse kuis van de individuele studio's van bewoners en helpt hen bij allerlei kleine huishoudelijke klusjes (naaiwerk, handwas, afwasje, ...).



## Dienst Administratie

De dienst administratie staat in voor de onthaalpermanentie, de algemene boekhouding van de verschillende diensten van Eigen Thuis, de bewoners- en personeelsadministratie, de loonadministratie, de opvolging van de verschillende subsidiedossiers en de verzekeringen.



## Externe Diensten – DAV en MaBe

De Dienst Aangepast Vervoer (DAV) brengt wie door mobiliteitsproblemen geen gebruik kan maken van het openbaar vervoer op hun bestemming. DAV rijdt voor de bewoners van Eigen Thuis, maar daarnaast ook voor alle inwoners van het arrondissement Halle-Vilvoorde. Het zet hiervoor zeven busjes en drie personenwagens in, specifiek aangepast aan het vervoer van rolstoelgebruikers en dit 7 dagen op 7, van 7 tot 24u.

DAV vraagt geen lidgeld, doktersbewijs of inkomensbewijs. De gebruiker wordt vervoerd naar de plaats van bestemming die hij of zij vraagt, zonder beperking in afstand of reden van verplaatsing. De gebruiker betaalt startgeld per rit en enkel de kilometers die hij effectief in het voertuig doorbrengt. De prijs wordt berekend per persoon, ongeacht het aantal personen dat vervoerd wordt. Per persoon met een beperking kan er één begeleider gratis mee.

Naast de DAV biedt Eigen Thuis ook de dienst Mobiele Assistentie en Begeleiding (MaBe) aan. De medewerkers van deze dienst staan ook in voor het vervoer van gebruikers, maar verlenen daarnaast ook assistentie op verplaatsing (bij vrijetijdsbesteding, om te gaan winkelen, ...).

## Omkadering

De instellingsarts werkt nauw samen met de dienst begeleiding en biedt advies en ondersteuning op medisch vlak. Hij maakt ook deel uit van het Comité ter Preventie en Bescherming op het Werk (CPBW).

De preventieadviseur is verantwoordelijk voor alles wat met preventie, veiligheid en gezondheid te maken heeft en volgt tevens de bouwdoossiers mee op. Hij neemt tevens de functie van 'verantwoordelijke gebouwen en infrastructuur' voor zijn rekening.

De beleidscoördinator ondersteunt de verschillende diensten waar nodig en coördineert het onderling overleg. Zij is als kwaliteitscoördinator verantwoordelijk voor de opvolging van de richtlijnen van het kwaliteitsdecreet, het handboek en de zelfevaluatie en verzamelt de vormingsgegevens van het personeel.



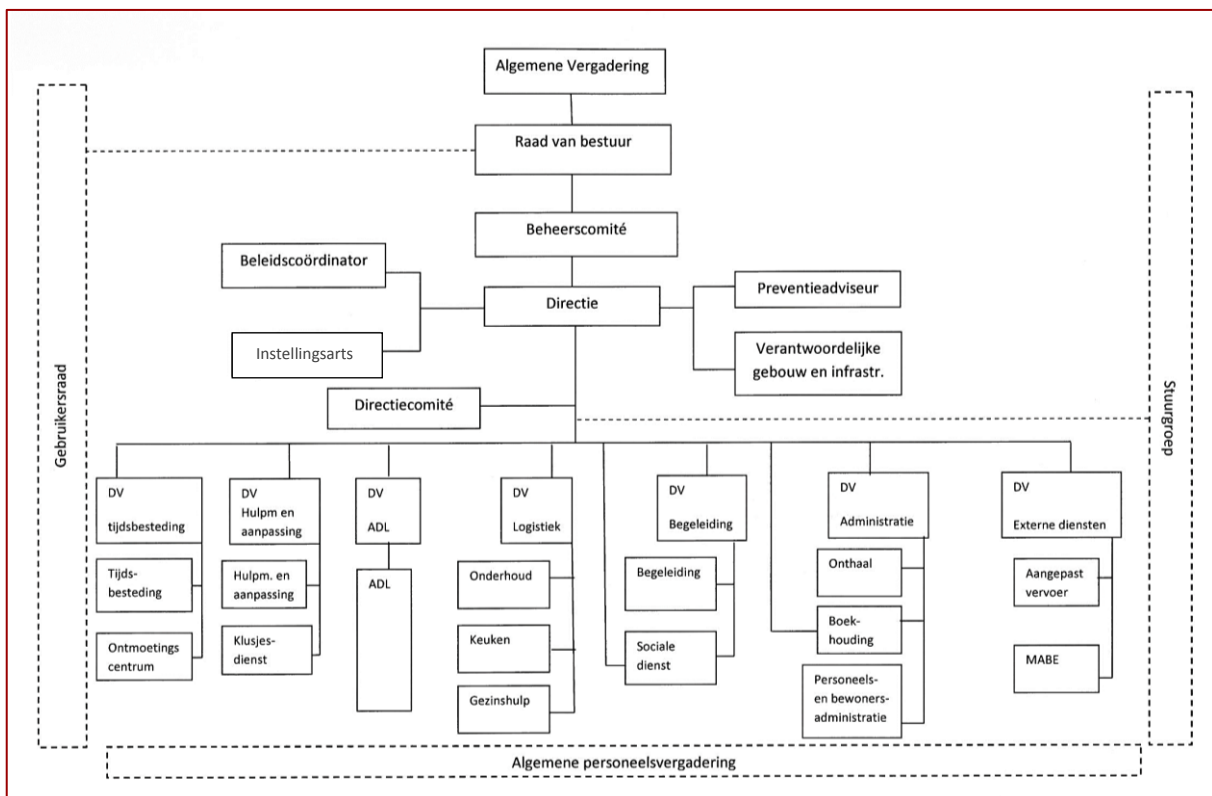
# BESTUUR EN ORGANISATIE

## BESTUUR

De Algemene Vergadering, de Raad van Bestuur en het Bestuurscomité vormen de bestuursorganen van de vzw.

De Algemene Vergadering telt twintig stemgerechtigde en zes adviserende leden en kwam in 2017 twee maal samen. De Raad van Bestuur telt twaalf stemgerechtigde en vier adviserende leden. Het Bestuurscomité is samengesteld uit vijf leden: de voorzitter, de ondervoorzitter (die voorzitter is van de gebruikersraad), de secretaris en twee leden van de Raad van Bestuur en de directie.

De samenstelling van deze organen op 31 december 2017 is terug te vinden in bijlage.

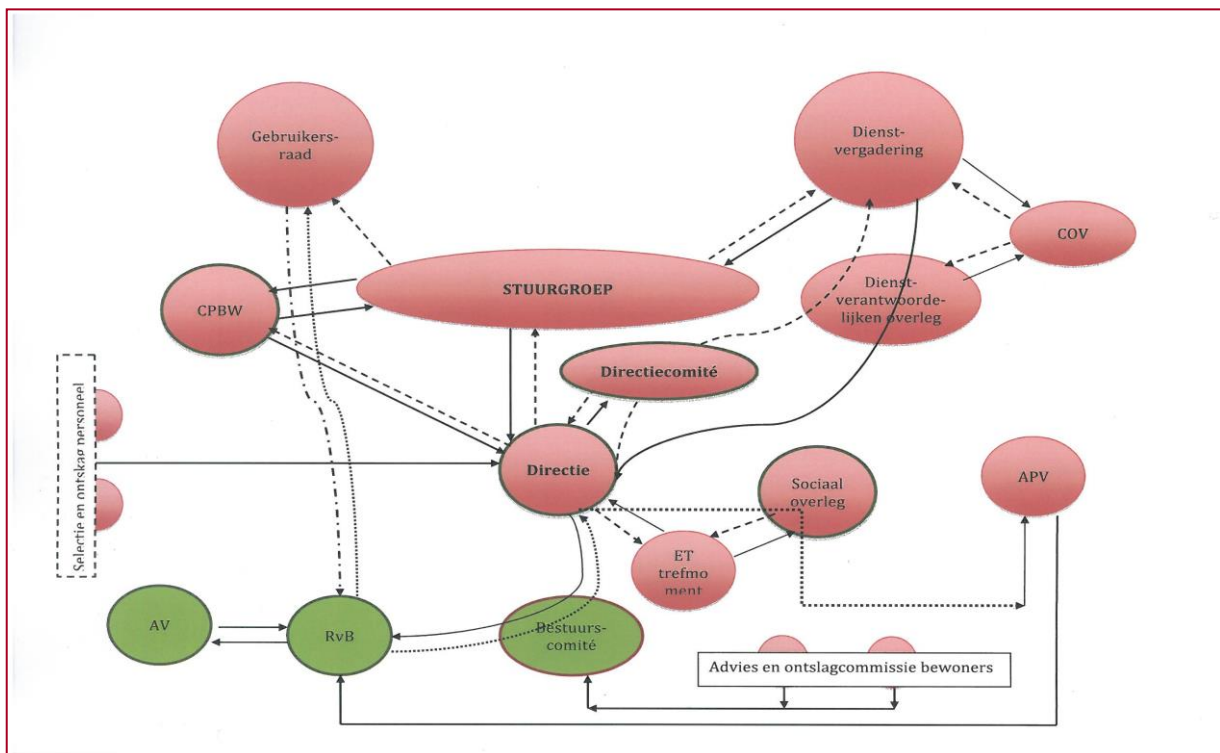


## ORGANIGRAM EN OVERLEGSTRUCTUUR

Het functieorganigram maakt duidelijk hoe de diverse functies en diensten zich verhouden tot het geheel van de organisatie.

In Eigen Thuis staat een goed uitgebouwde overlegcultuur borg voor open communicatie en kwaliteit van dienstverlening. Het onderstaande diagram van de overlegstructuur verduidelijkt hoe de diverse overlegorganen zich onderling verhouden.

De werkgroep PVF (persoonsvolgende financiering), die in 2016 in opvolging van de werkgroep FAM (flexibel aanbod meerderjarigen) werd opgericht, heeft ook in 2017 intensief verder gewerkt. We werkten aan de promotie van onze ondersteuningspakketten, de opstart van de dagondersteuning, de voorbereiding van de nieuwe IDO's (individuele dienstverleningsovereenkomsten) en het voorbereiden van een softwarepakket (in samenwerking met een werkgroep van Havinet) dat ons zal helpen bij de administratie en kostprijsberekening die bij de PVF komt kijken.





## WERK GROEP BOUWPROJECT



De persoonsvolgende financiering (PVF) vereist in het geheel een andere vorm van beheer en die heeft uiteraard invloed op onze bouwplannen. Drie uitgangspunten blijven in het PVF-verhaal echter voorop staan: de werkingskosten mogen niet omhoog, het huidige personeelsbestand moet behouden blijven en de huur en kosten voor gebruikers moeten betaalbaar blijven.

De onduidelijkheid rond de VIPA-financiering heeft er begin 2017 mee voor gezorgd dat we, in opdracht van de Raad van Bestuur, samen met een externe consultant op zoek zijn gegaan naar mogelijke nieuwe doelgroepen of partners die onze nieuwbouw mee kunnen helpen financieren. In de loop van 2017 werd dus ook opnieuw aan tafel gezeten met de architecten om de bestaande plannen aan te passen aan een nieuw toekomstproject.



## HAVINET



Eigen Thuis maakt sinds 2012 deel uit van Havinet, een regionaal samenwerkingsverband binnen de regio Halle-Vilvoorde van organisaties die zich inzetten voor personen met een beperking. In 2015 werd dit samenwerkingsverband door de oorspronkelijke zes organisaties die eraan deelnamen 'geformaliseerd' met de oprichting van een aparte VZW. Er werd gezamenlijk een coördinator aangesteld die o.a. de diverse werkgroepen van de vzw moet ondersteunen.

In 2017 besliste de vzw met vier organisaties verder te werken: Zonnestraal vzw uit Lennik, De Valier vzw uit Liedekerke, Klim vzw uit Dilbeek en Eigen Thuis vzw.

De werkgroep die zich heeft gebogen over de individuele dienstverleningsovereenkomsten (IDO's) en het gebruik van een ondersteunende informatica-tool voor het berekenen van de woon- en leefkosten, heeft in 2017 zeer intensief samengewerkt aan de verdere voorbereidingen voor de overstap naar de nieuwe IDO's.

De werkgroep 'aankoop' heeft o.a. een demo gevolgd over informatica-ondersteuning bij overheidsopdrachten.

In het najaar werd vanuit Havinet een project 'duurzame voeding' opgestart voor en mét de koks van de diverse organisaties met de bedoeling stil te staan bij de voeding die we aankopen en verwerken en de ecologische voetafdruk van onze voeding.





### DIENSTEN

#### ADL-dienst

Naar aanleiding van signalen rond de werkbelasting van de personeelsleden die de nachtpermanentie opnemen werd door Premed, onze arbeidsgeneeskundige dienst, samen met de betrokken personeelsleden een psychosociale risico-analyse uitgevoerd. De resultaten van deze analyse en overleg met de gebruikers hebben geleid tot een andere invulling van de nachttaken.

Andere items waar we het afgelopen jaar rond hebben gewerkt waren o.a. de taak van de medicatieverantwoordelijke, de nieuwe wijze van verspreiden van incontinentiemateriaal, het anders inspelen op beloproepen tijdens de dienstvergadering, een inleefsessie met een collega die hier eerder een vorming rond had gevolgd, brandpreventie en evacuatieoefening, doelstelling van de dienstvergadering, visie en praktische leidraden m.b.t. 'ziekte en overlijden', het onderscheid tussen zorgkundige en verpleegkundige handelingen, ...

#### Dienst Begeleiding

De dienst Begeleiding heeft het enkele maanden zonder dienstverantwoordelijke moeten stellen. Dit werd ondervangen door tijdelijk een halftijdse extra collega en extra begeleidingsuren voor de vaste begeleiders in te zetten. Dat was meer dan welkom, niet alleen om het dagelijkse begeleidingswerk bol te werken, maar ook de transitie naar de persoonsvolgende financiering mee in goede banen te leiden.

Er werd in 2017 hard gewerkt aan de opstart en promotie van dagondersteuning, aan het opstellen van nieuwe individuele dienstverleningsovereenkomsten (IDO's) voor de nieuwe gebruikers en logeerders, aan de voorbereiding van de IDO's voor de huidige groep bewoners en aan gesprekken met kandidaat-bewoners, -dagondersteuning en -logeerders.

In het voorjaar werd intensief samen gewerkt met ADL en de familie, thuisverpleging en artsen van één van onze gebruikers in het begeleiden van haar terminale fase. Hierbij werd voor de tweede maal gebruik gemaakt van het 'zorgpad terminale fase'; een middel om de communicatie tussen alle betrokkenen in dit proces te ondersteunen en de meest optimale comfortzorg na te streven. Zowel voor Sonia als voor Hubert die we enkele maanden eerder hebben verloren werd in Eigen Thuis ook een korte afscheidsplechtigheid georganiseerd.

In de loop van het jaar werd ondertussen verder gewerkt aan het opstellen van begeleidingsplannen voor bewoners die voordien geen gebruik maakten van individuele begeleiding. Ook de welkomstbegeleiding van drie nieuwe bewoners nam dit jaar de nodige tijd in beslag.

Onder andere naar aanleiding van de aankoop van een AED-toestel werd samen met de instellingsarts een EHBO-infomoment rond reanimatie georganiseerd voor zowel personeel als voor geïnteresseerde buurtbewoners.









## Dienst Tijdsbesteding

Een groot deel van het jaar nam de dienstverantwoordelijke voltijds haar functie op in de dienst Hulpmiddelen en Aanpassingen om er de langdurige afwezigheid van één van de collega's op te vangen. Daardoor moest de dienst tijdsbesteding het dus meerdere maanden met minder bezetting stellen en zijn een aantal geplande taken noodgedwongen vooruitgeschoven, zoals het intensiever bezig zijn met individuele tijdsbesteding van bewoners. Marijke werd in 2017 aangesteld als coördinator vrijwilligerswerking. Er werd een werkgroep opgestart die zich boog over de visie op vrijwilligerswerking en hoe we vrijwilligers beter kunnen ondersteunen en omkaderen.

Een aantal succesvolle activiteiten werden – op algemene vraag – in 2017 hernomen: gaan zwemmen en naar de markt in Vilvoorde, enkele vrijdagavondcafés, al dan niet met thema-activiteiten zoals een 'klutskesavond', een avondje 'swippen en swypen', een frietkotavond, ..., samen carnaval vieren mét bezoek van een groep kleutertjes in speelpleinwerking, een dagje naar zee, met de waterbus naar Brussel, een picknickwandeling, naar Boterhammen in het Park, naar de toneelvoorstelling van een collega gaan kijken, de seniorenmiddag van de gemeente bijwonen, samen Halloween vieren, gaan shoppen met de vrijwilligers van de Citibank, het bezoek van de Sint, ...



Maar het afgelopen jaar stond ook voor enkele nieuwe, geslaagde activiteiten garant: een vormingsmoment 'Facebook for dummies', een bezoek van dierenboerderij Huppeldepup, een demo juwelen maken, een demo spinnenwiel, ... Een nieuwe activiteit die de dienst in het najaar organiseerde en die zeker voor herhaling vatbaar is, was het ijschaatsen met de rolstoel: een waar glijdend ensemble op de piste!

Ook buitenshuis genoten we alweer van een aantal fijne uitstappen en snoven we samen wat cultuur op: het Antwerps Volkstheater, Stijn Meuris, het Londens Kwartet, Duvels Blues, Lokerse Feesten, het Bootsea Festival in Oostende, Bart Peeters, William Boeva, het Zesde Metaal, Rob de Nijs, ...

Het Karrekeskoor zette zoals steeds haar beste beentje voor, repeteerde met plezier verder en mocht met nieuwkomer Anniek ook een tweede vrouwenstem verwelkomen! De repetities werden afgewisseld met optredens tijdens de Dag van de Zorg, 'ET zingt', in Ter Biest en op de receptie bij de aftrap van de Week van Personen met een Beperking.

Over de zevende editie van ET Classics, de Afterwork Party en Karrekeskermis, het Mossel- en Visweekend en de Week van Personen met een Beperking lees je verderop meer.

## Dienst Hulpmiddelen en Aanpassingen en Technisch Onderhoud

In 2017 verwisselden verschillende diensten van locatie. De dienst Hulpmiddelen & Aanpassingen verhuisde samen met de dienst Tijdsbesteding naar het voormalige secretariaat. Zij verhuisden op hun beurt naar een bureaucontainer. Met zowel de plaatsing en inrichting van de container, de inrichting van de dagondersteuning als de verhuis van de diverse diensten, heeft de technische dienst zijn handen – vaak letterlijk – meer dan vol gehad. De verhuis naar een andere locatie heeft het digitaliseren van onze dossiers en informatie noodgedwongen versneld.



De installatie van een nieuwe telefooncentrale heeft ervoor gezorgd dat vanaf nu alle diensten, inclusief de externe diensten die zich op een andere locatie bevinden, samen op een zelfde netwerk kunnen werken.

Net als voorgaande jaren zijn ook het afgelopen jaar opnieuw vele werkuren van de klusjesman, de techniker en de verantwoordelijke gebouw noodgedwongen gegaan naar het oplappen en herstellen van mankementen aan het gebouw en noodzakelijke reparaties van installaties. Vooral de

verwarmingsketels en de alarminstallatie speelden ons in 2017 parten. De personeelsbezetting van de dienst was om velerlei redenen in 2017 niet optimaal. In het najaar konden we gelukkig een interim ergotherapeut aanwerven en ook een nieuwe jongere ging opnieuw bij ons aan de slag in het kader van een traject deeltijds leren – deeltijds werken.



### Logistieke diensten

Tijdens de zomervakantie kreeg de gezinshulp er een nieuwe, jonge collega bij die is gestart met een IBO-contract (Individuele Beroepsopleiding). Er werd wat tijd geïnvesteerd in haar 'opleiding op de werkvloer', aangevuld met taalondersteuning door de VDAB. In het voorjaar gingen we van start met individuele taakfiches per studio en per gemeenschappelijke ruimte, met als doelstelling de kwaliteit van het werk te verbeteren en de taken van de grote kuis beter in kaart te brengen en te structureren.



In juni zette onze student 'hulpkok', tewerk gesteld in een traject deeltijds leren - deeltijds werken, een punt achter zijn studies en stopte ook zijn contract. We vonden gelukkig relatief snel een nieuwe student die hem kon vervangen. In het najaar namen onze koks deel aan een uitwisselingsmoment en een kookdemonstratie, samen met collega-koks en keukenmedewerkers van Havinet, in het kader van een project rond 'duurzame voeding'.

### Dienst Administratie

2017 stond zeker in het teken van de persoonsvolgende financiering (PVF) en het vele tellen en rekenen, van kosten, van punten, ... In het najaar hebben we ons intensief ingewerkt in een nieuw softwarepakket dat ons moet ondersteunen bij het rekenwerk en de vele administratie die de PVF met zich mee brengt.

Verder was zeker de verhuis naar de klascontainer en de praktische organisatie van het werken op twee locaties (onthaal en container) een belangrijk item het afgelopen jaar.

Daarnaast verwelkomden we voor de tweede keer op korte tijd een nieuwe personeelsmedewerker. Er diende dus opnieuw de nodige tijd genomen te worden voor een grondige inwerking, o.a. voor het gebruik van het loonpakket en de koppeling aan ons planningstool voor automatische uurroosters.



### Externe Diensten – DAV en MaBe



2017 was het jaar waarin DAV Grimbergen 35 jaar werd. Met een receptie en de inwijding van een nieuwe bus werd dit heuglijke feit in juni gevierd.

De Dienst Aangepast Vervoer haalt zijn inkomsten grotendeels uit de bijdrage van klanten en de compensatie die de Vlaamse Gemeenschap in het kader van het compensatiedecreet betaalt voor de gereden kilometers. Omdat DAV enkel voor beladen kilometers een compensatie ontvangt zijn ook de tussenkomsten van gemeenten en van de provincie Vlaams-Brabant onontbeerlijk. De provincie besliste om vanaf 2016 zijn subsidies te koppelen aan het inwoneraantal van gemeenten, waarmee

DAV een samenwerkingsovereenkomst heeft. Daarom trachtte DAV in 2016 meer gemeenten aan zich te binden. Zo werden nieuwe samenwerkingen opgezet met Kampenhout en Lennik. Met Machelen lopen de onderhandelingen.

DAV krijgt steeds meer vragen voor vervoer van mindermobiele personen die geen rolstoelgebruiker zijn. In overleg met de gemeenten Kampenhout, Steenokkerzeel en Zemst werd gezocht naar alternatieve mogelijkheden. Het idee van een autodeelproject kwam als oplossing uit de bus.



### Enkele cijfers

DAV ontvangt van Vlaanderen een compensatie per kilometer die met een gebruiker wordt afgelegd. Hiervoor dient DAV trimestrieel een compensatieaanvraag in. Hieronder enkele resultaten. Net als vorig jaar zijn de gegevens van de ritten, uitgevoerd door de vervoersdienst van Halle, hierin niet opgenomen. Dit om een zuiverder beeld van de DAV-werking te geven.

- In 2017 reden de chauffeurs van DAV Grimbergen in totaal **466.044 km**, waarvan 211.294 km werd gefactureerd (volle kilometers). Enkel de kilometers van ophaalpunt tot bestemming worden aan de klant gefactureerd; 'leeg' gereden kilometers niet. In 2017 werd 45,34 % van de gereden kilometers 'vol' gereden.
- **14.902 ritten** reed DAV in 2017. Dit betekent dat ongeveer **41 ritten per dag** worden gereden.
- **78,3 %** van alle ritten zijn korte ritten **tussen 0 en 20 km**. Slechts 3,5 % van alle ritten is langer dan 50km. Gemiddeld was een rit 14,18 kilometer lang.
- DAV vervoerde in 2017 in totaal **983 verschillende gebruikers**. Zij maakten gemiddeld 15 keer gebruik van de vervoersdienst. Ten opzichte van 2015 is het aantal gebruikers sterk toegenomen, door een betere bekendheid in meer gemeenten waarmee samengewerkt wordt.
- **69,2 %** van alle klanten zijn **rolstoelgebruikers** (manueel of elektronisch).
- Eind 2017 werkten er bij DAV Grimbergen **20 personeelsleden**: De coördinator en 13 chauffeurs, 2 dispatchers en 2 administratieve krachten. Daarnaast werken er nog 2 personeelsleden binnen de MaBe (Mobiele assistentie en Begeleiding) en 1 vrijwilliger.
- Om de gebruikers te vervoeren beschikt DAV over **11 voertuigen**: 8 minibusjes en 3 personenwagens, alle specifiek uitgerust voor het vervoer van rolstoelen en andere mindermobiele personen, die geen gebruik maken van een rolstoel.

### Samenwerking

- DAV, MaBe en MMC Grimbergen (een samenwerkingsverband tussen het OCMW, de gemeente Grimbergen en DAV) zijn gevestigd op één adres.
- De OCMW's van Dilbeek, Grimbergen, Halle, Lennik, Londerzeel en Vilvoorde werken samen met DAV door chauffeurs in artikel 60-statuuat ter beschikking te stellen.
- De gemeenten Bever, Londerzeel, Kampenhout, Zemst, Kapelle-Op-Den-Bos, Halle, Grimbergen en de OCMW's van Steenokkerzeel, Merchtem, Meise, Galmaarden, Gooik, Herne, Pepingen hebben een samenwerkingsovereenkomst met DAV en betalen jaarlijks een bijdrage per inwoner

## Fifty One sponsort tillift voor Eigen Thuis



## 'Voetbalpastoor' neemt afscheid in stijl: unieke verzameling voetbaltruitjes onder de hamer



### Voetbaltruitjes brachten 1.200 euro op

**GRIMBERGEN**  
De verkoop van de 240 voetbaltruitjes van Stefan Verstraeten (72), die afscheid nam als pastoor van de parochies Nieuwenrode en Westrode, bracht 1.200 euro op. De cheque werd geschonken aan Eigen Thuis Grimbergen, een centrum voor integratie van mensen met een handicap. De vzw gebruikt het geld voor de nieuwbouw. (1/19)



### IN DE PERS: Fifty One sponsort tillift voor Eigen Thuis

6 februari 2017

Serviceclub Fifty One Brussel-Noord - met zetel in Meise - sponsorde de tillift voor ons. Tilliften als deze kosten makkelijk 6000 euro en maken onmisbaar deel uit van het materiaal dat ADL-assistenten dagelijks nodig hebben om kwaliteitsvolle en veilige zorg te kunnen verlenen aan bewoners.

De lift werd overhandigd door de voorzitter en ondervoorzitter en bereidwillig gedemonstreerd door enkele collega's en bewoners.



### IN DE PERS: Voetbalgekke priester schenkt opbrengst voetbaltruitjes

15 februari 2017

Pastoor Stefaan Verstraete ging eind januari 2017 op rust. Met een laatste misviering en receptie nam hij afscheid van zijn parochianen in Nieuwenrode en Westrode, om na 33 jaar terug te keren naar de Abdij van Grimbergen. Stefaan Verstraete haalde ooit het nieuws als 'voetbalgekke' pastoor omwille van zijn grote verzameling voetbaltruitjes: 240 in totaal! Enkele van zijn unieke stuks krijgen een plaatsje in zijn kamer in de abdij, maar het overgrote deel kon niet mee verhuizen. Hij besloot de rest van zijn unieke collectie te veilen voor het goede doel tijdens zijn laatste twee misvieringen in zijn geliefde parochies. De opbrengst zou hij schenken aan Eigen Thuis. Met veel trots overhandigde hij ons in februari het resultaat van deze originele verkoop: een mooie cheque van 1.200 euro!

### IN DE PERS: Gaynia met DAV naar school

17 februari 2017



Leerkrachten van het Atheneum hebben er alles aan gedaan om de 15-jarige Gaynia Osmanova op school te houden. Het meisje lijdt aan een ongeneeslijke spierziekte en de dagelijkse bustrip van Laken naar Grimbergen werd met de dag zwaarder. Daarom wou de school voor haar een aparte bus inleggen. Om de kosten te dekken, zijn er allerlei acties opgestart.

Gaynia Osmanova is heel tevreden dat ze nog steeds school kan lopen in het Atheneum. Het meisje wordt elke dag opgehaald met een busje van de Dienst Aangepast Vervoer.

*"Zo blij dat ik nu op het Atheneum kan blijven!"*

### Eigen Thuis Quiz

15 maart 2017

Al enkele jaren op rij organiseren studenten van de HUB-Brussel een activiteit ten voordele van Eigen Thuis.

Dit jaar stond een goed georganiseerde quiz op het programma. Diverse quiz-ploegen genoten van een fijne en ontspannende avond en elke deelnemer ging met een prijs naar huis!



Bezoek ons van 10 tot 17u

dag v/d  
**zorg**  
19 ZONDAG  
maart  
2017

### EIGEN THUIS HOUDT OPEN HUIS!



Kom langs en ontdek hoe wij werken. Via de belevingsroute-loodten we je interactief door onze organisatie. Maak meteen ook kennis met het nieuwe aanbod: 'dagondersteuning' en met onze Dienst voor Aangepast Vervoer. Ook aan de kinderen is gedacht: telerwedstrijd, volksspelen met of zonder beperking... Wil je weten wat dit is? Kom dan zeker een kijkje nemen.

Eigen Thuis vzw  
Schildpadstraat 30  
1850 Grimbergen

Een klein hongerijtje of grote dorst? Check dan de foodtruck en de bar!  
We verwachten jullie!



dag v/d **zorg** **OPENDEUR** 19 **maart**  
 www.dagvandezorg.be iedereen welkom  
 eigen thuis  
 10u00-17u00  
 Hellig Hart  
 13u00-17u00  
 10u00-17u00





Serviceclub Ronde Tafel Grimbergen organiseerde in het najaar van 2016 voor de 2de maal een champagneverkoop ten voordele van o.a. Eigen Thuis. In februari mochten we van voorzitter Stefaan Aerts in het bijzijn van schepen van Welzijn Trui Olbrechts een Country Manager van WELLA een cheque van veertienduizend euro ontvangen.

In december 2017 werd alvast een nieuwe champagneverkoop georganiseerd.



**dag v/d zorg**  
Bezoek ons van 10 tot 17u **19 ZONDAG maart 2017**

**EIGEN THUIS HOUDT OPEN HUIS!**

Eigen Thuis vzw is een organisatie voor zorgverleners met een beperking. Naast een woonvoorziening met 30 aangepaste studio's waar we 24 op 24 zorg op maat bieden, verwelkomen we op woensdagen een divers publiek in dagondersteuning. Ook de Dienst voor Aangepast Vervoer Grimbergen is een onderdeel van Eigen Thuis. Deze vervoerdienst brengt mensen met een mobiliteitsbeperking uit de regio Halle-Vilvoorde waarheen ze maar willen.

Op de Dag van de Zorg, loodsen we je via een beleevingsroute op een interactieve manier door ons huis. Je maakt meteen ook kennis met het aanbod in dagondersteuning en de aangepaste busjes.

Ook kinderen komen aan hun trekken met een tekenwedstrijd of ervaren hoe het is om volksspelen te spelen met of zonder beperking.

Wie honger heeft of dorst kan terecht aan foodtruck of bar. We verwachten jullie!

Eigen Thuis vzw  
Schildpadstraat 30  
1850 Grimbergen  
Tel. 02/265.93.06  
info@eigenhuis.be  
www.eigenhuis.be

Op zondag 19 maart nam Eigen Thuis voor de eerste maal deel aan de 'Dag van de Zorg' met als voornaamste bedoeling onze vzw en werking beter bekend te maken bij het grote publiek!

Het werd een fijne en boeiende dag waar alle diensten enthousiast aan meewerkten! Bezoekers konden aan de hand van een 'belevingsroute' kennis maken met bewoners en met de verschillende diensten in Eigen Thuis, zelf ervaren hoe het is om in een tillift te hangen, volksspelen uitproberen met en zonder handicap, ... Vele bezoekers maakten van de gelegenheid gebruik om eens een ritje met een rolstoel in een aangepaste minibus te ervaren. Ook wie interesse had in vrijwilligerswerk of op zoek was naar een job kwam aan zijn trekken bij de juiste infostand. Twee bewoners stelden hun schilderwerk tentoon. Er was animatie voor groot en klein en de kinderen maakten kans met de tekenwedstrijd een gratis etentje op onze Karrekeskermis of Mossel- en visweekend te winnen! Elke bezoeker kreeg na afloop ook een klein aandenken mee naar huis.

Midden in de dag konden de bezoekers daar bovenop nog genieten van een fijn optreden van ons Karrekeskoor! Voor een eerste keer

waren we in het algemeen erg tevreden met de opkomst.







ET Classics, een initiatief van bewoner Savio en zijn goede vrienden Roland en Marleen, was dit jaar al aan zijn zevende succesvolle editie toe! Zoals steeds waren de beschikbare plaatsjes snel bezet! Het doel van deze avond was zoals steeds drieledig: jonge muzikale talenten een podium bieden om op te treden voor een ruim publiek, mensen warm maken voor klassieke muziek door een gevarieerd programma aan te bieden én geld bij elkaar brengen als steun voor het Toekomstfonds en de dagelijkse werking van Eigen Thuis! Het concert was zoals steeds gratis, maar bezoekers steunen Eigen Thuis door een vrijblijvende gift.

Zoals voorgaande edities hebben een paar docenten van het Brussels Conservatorium een selectie gemaakt van hun beste muzikanten uit binnen- en buitenland. Het programma werd gebracht door 10 muzikanten uit België, Frankrijk, Italië, Polen en Japan, een sopraan uit Nederland en Honkong en een mezzo uit Rusland.

Zij speelden dit jaar onder meer werk van Jan Goovaerts, een gerenommeerd componist uit Grimbergen. Uniek daarbij was dat Dirk Huyghe, werkzaam als infograficus en illustrator bij de Standaard, tijdens twee concertstukken van Jan Goovaerts zijn schilderkunst simultaan met de muziek beoefende.



De Dienst voor Aangepast Vervoer (DAV) Grimbergen bestond in 2017 al 35 jaar. Dat werd vrijdag 16 juni op gepaste wijze gevierd.

Met een bloemlezing van enkele hoogtepunten uit de rijke geschiedenis schetste Bart van Opstal, coördinator, de dienstverlening, zoals ze nu is

uitgebouwd, voor mensen met een mobiliteitsbeperking in het arrondissement Halle-Vilvoorde. Begonnen in 1982 met de aankoop van één aangepaste minibus voor en door de bewoners van Eigen Thuis vzw, is DAV Grimbergen ondertussen uitgegroeid tot de 2e grootste DAV van Vlaanderen en Brussel, wat betreft het aantal uitgevoerde ritten en aantal gereden kilometer met gebruikers aan boord.



Eric Sempels, beleidsmedewerker van het departement Mobiliteit en Openbare werken, onderstreepte het belang van DAV Grimbergen doorheen de jaren van onderhandeling over een gebiedsdekkend systeem van aangepast vervoer in Vlaanderen en verzekerde dat in de toekomst het belang van de DAV's steeds zal blijven toenemen.

Nele Demeulenaere, gebruikster en klant van DAV Grimbergen vanaf het eerste uur, vertelde daarna enthousiast over de mogelijkheden die een dienst als deze haar bieden.

Er staan nu elf aangepaste voertuigen voor de deur van DAV Grimbergen. Sommige daarvan zijn recent in gebruik genomen. De viering was dan ook het uitgelezen moment om de laatst aangekochte bus, officieel in te huldigen. Dhr Erik Moens, kabinetsmedewerker van Tom Dehaene, gedeputeerde van de provincie Vlaams-Brabant nam deze taak op zich. Onder een stralende zomerzon verklaarde hij de bus en de daarin ingerichte fototentoonstelling voor geopend.

Na de viering werd met een heuse after-work party de aftrap gegeven van een feestweekend met de Karrekeskermis op zondag als afsluiter!





Onze zesde editie van de Karrekeskermis stond in 2017 helemaal in het teken van het wilde westen! De zon glinsterde op de cactussen in het dorre woestijnzand terwijl de cowboys en -girls hun dorst lesten met American Beers in de Saloon en genoten van een overheerlijke barbecue! Een dixielandband zorgde voor de gepaste muzikale omlijsting, de dames van het poëtisch kapsalon versierden de gasten op gepast wijze, de retro wild west fotograaf mengde zich tussen de gasten en de kinderen sprongen naar hartenlust op het cowboy-springkasteel!



In de namiddag organiseerden Samana en Pasar ter gelegenheid van de Dag van de Mantelzorg op 23 juni een bijzondere wandeling onder de noemer 'Wandelen voor mantelzorgers'. Bezoekers konden begeleid in groep of individueel met gps of plannetje genieten van een gezinsvriendelijke en toegankelijke wandeling

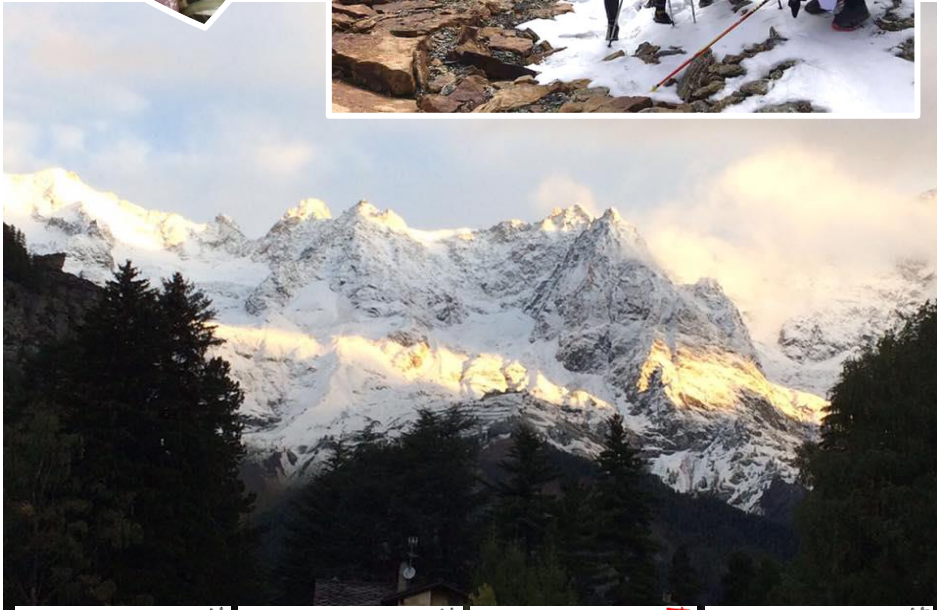
Dank aan iedereen, helpers en bezoekers, die van onze Karrekeskermis alweer een reuze feest maakten!

In september zetten we opnieuw onze deuren open voor drie dagen zalm, mosselen of ballekes in tomatensaus! Voor wie van cijfertjes houdt konden we 850 bezoekers tellen en zagen we 30 kg zalm, 35 kg gehakt en 900 kg mosselen over de toonbank gaan!



De tombola van de vorige jaren maakte plaats voor de verkoop van gesponsorde plantjes! Ook de plantjes voor de taferversiering werden geschonken. Fleurige acties die ons eetfeestijn extra in de bloemetjes hebben gezet!







Na maanden voorbereiding en een reuze verhuis van diensten, was het in september eindelijk zover: dagondersteuning opende voor de eerste maal zijn deuren! We gingen van start met één halftijdse medewerker en drie klanten die drie dagen per week aanwezig waren.



Van bij de start werd meteen duidelijk dat de dagondersteuning ook voor vele van onze bewoners een welgekomen extra aanbod betekent.

In 2018 willen we heel graag de dagondersteuning verder uitbouwen naar vijf dagen per week en drie externe klanten per dag!



Ann Vanden Wyngaerd, de zus van bewoonster Christa, heeft in september een onwaarschijnlijke sportieve prestatie geleverd en zich daarvoor laten sponsoren ten voordele van Eigen Thuis: de Trail van de Mont Blanc, 170 kilometer rond de hoogste berg van Europa, goed voor 10.000 hoogtemeters. Elke dag een marathon dus. Ze had er voordien al een paar marathons opzitten, maar niet van dit kaliber.

Ann deed dit in de eerste plaats voor haar zus Christa, die op haar 39<sup>ste</sup> door een zware hersenbloeding getroffen werd, twee maanden in coma lag, maar vervolgens twee lange revalidatiejaren lang terug vocht en zo een groot deel van haar mobiliteit terug won! Vandaag kan Christa zich alweer goed beredderen, maar ze blijft dagelijks oefenen!

Daarnaast wou Ann ook de bewoners die samen met Christa in Eigen Thuis wonen een hart onder de riem te steken. "Ik wil hun zware emotionele rugzak als het ware even overnemen en mee over de Mont Blanc nemen. Het zal heel zwaar zijn, dat besef ik maar al te goed. Maar die mensen hebben het ook zwaar. Ze moeten vooruit en elke dag intensieve kinesithérapie ondergaan om in het beste geval te voorkomen dat hun mobiliteit achteruit gaat. Dag na dag moeten ze met die beproeving verder, een onderschatte levensopdracht die door de maatschappij vaak wordt vergeten, en jammer genoeg staan ze er dikwijls alleen voor." Ann nam symbolisch ook de naam van al wie haar heeft gesponsord mee in haar rugzakje de Mont Blanc op!

Op 12 september lichte ze haar plannen toe op een sponsorreceptie. Een week later hebben we Ann – die haar trail liep tijdens ons mossel- en visweekend – samen met Christa van op afstand met veel bewondering gevolgd, gesteund en toegejuicht!

Ze bracht haar onwaarschijnlijke tocht tot een goed einde!

Op 1 december overhandigde Ann ons een geweldige cheque! Proficiat Ann en bedankt!







Je hebt vaste klanten en dan heb je Godefrida Van Doren, een MS-patiënte uit Londerzeel. De 58-jarige Friedl, zoals ze door iedereen wordt genoemd, maakte op 11 oktober voor de 1000ste keer gebruik van de MAV, de Mobiliteitscentrale Aangepast Vervoer, en daar werd ze voor in de bloemetjes gezet. Friedl kreeg een verwensessie in een wellnesscenter in Londerzeel. Fiedl maakt niet alleen gebruik van het aangepast vervoer voor functionele ritten zoals bijvoorbeeld naar het ziekenhuis, maar doet ze ook regelmatig beroep op de dienst voor sociale uitstappen, naar familie of vrienden.

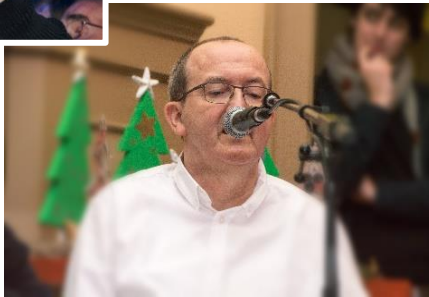
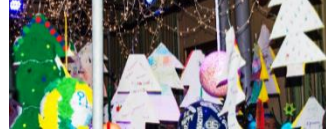
In het najaar opende een nieuwe huisartsenwachtpost voor de regio Noord-West Brabant zijn deuren in Merchtem. Onze instellingsarts Pieter Geentjens is voorzitter van deze huisartsenwachtpost. Ook onze gebruikers moeten zich voortaan tot deze dienst wenden als zij tijdens weekends en feestdagen beroep moeten doen op een arts.

Voor de ADL-assistenten is een nieuwe richtlijn uitgewerkt zodat ze makkelijk de juiste stappen kunnen zetten in geval van nood.



Op 29 november 2017 bezochten koning Filip en koningin Mathilde de Diepen Boomgaard. Ze werden welkom geheten door de provinciegouverneur, de burgemeester, enkele schepenen en een delegatie van de Prinsenhofschool. Ze toonden veel belangstelling in het project en de mensen die er werken in de winkel, de keuken en op de eigenlijke bio boerderij. Bij hun vertrek namen ze uitgebreid de tijd om onze bewoners die hen buiten stonden op te wachten te begroeten. Een deugddoende begroeting als warme herinnering.

De Warmste Week en Music for Life van Studio Brussel staan al enkele jaren garant voor vele 'warme' acties, ook ten voordele van Eigen Thuis! Naast het aanvragen van leuke plaatjes die een aardig centje opleveren, werd in 2017 ook een spontane rospot-actie gehouden bij verschillende lokale handelaars, organiseerde Groen Grimbergen een gezellig Greencafé, en maakte dagondersteuning kerstkaartjes die samen met de dekentjes werden verkocht tijdens de Kerstmarkt!



Champagne Eric Isselée  
"La Cavée des Grappes d'Or"



120 € per karton van 6 flessen (x6l) / 115 € per karton vanaf 3 kartons (x3,33l x3 fless)

Champagne Eric Isselée staat bij in Chateau (steep) dat dat staat op de heel speciale ring van de Ronde Tafel Grimbergen actie in de Cava des Grappes. Het is een unieke kaart met verschillende prijzen in de kaart gepresenteerd. De Cava des Grappes d'Or, is een unieke kaart gepresenteerd met de Ronde Tafel Grimbergen actie. In deze kaart met verschillende prijzen in de kaart gepresenteerd. De Cava des Grappes d'Or, is een unieke kaart gepresenteerd met de Ronde Tafel Grimbergen actie.

Bestellen kan bij onze partner en wereld-de (p.o.), of via [bestellen@rondetafelgrimbergen.be](mailto:bestellen@rondetafelgrimbergen.be)



GREENCAFE met DJ CARLO

ten voordele van de WARMSTE WEEK - Music For Life

De Warmste Week van Music For Life is de editie van 20 tot 21 december 2017. Een weekend van muziek en feest, met de warmste week van de winter. De Warmste Week van Music For Life is de editie van 20 tot 21 december 2017. Een weekend van muziek en feest, met de warmste week van de winter. De Warmste Week van Music For Life is de editie van 20 tot 21 december 2017. Een weekend van muziek en feest, met de warmste week van de winter.

Woensdag 20 december 2017 vanaf 21 uur in de BAR van het Parochieal Ontmoetingscentrum Heikensbeelstraat Humberk



**U ZIJT WELLEKOME**  
Vlaanderen zingt kerst

Dinsdag 26 december 2017

SAMEN KERST ZINGEN  
IN DE BASILIEK  
KERKPLEIN GRIMBERGEN  
OM 16 U

GRATIS EVENEMENT MET  
VRIJE BIJDRAGE VOOR  
"EKEN THUIS VER"

DAVIDSFONDS  
GRIMBERGEN





Eigen Thuis maakt samen met PZ Sint-Alexius Grimbergen, Netwerk Wonen plus (Beschut Wonen De Raster en Psychiatrisch Verzorgingstehuis Kraaienbergh), Logo Zenneland, CC Strombeek, Den Diepen Boomgaard, 't Atelier, Art Nivo, OCMW Grimbergen en Dienst Welzijn deel uit van de werkgroep 'Eigenaardig-Evenwaardig'.

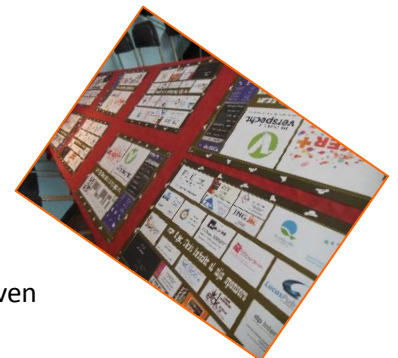
Traditiegetrouw sloegen zij ook in 2017 weer de handen in elkaar om de leefwereld van personen met een beperking in de kijker zet tijdens de Week van Personen met een Beperking.

“Een boompje opzetten” is een manier van samenzijn, samen praten, gezellig keuvelen..., een vorm van sociale cohesie. Het thema van dit jaar kaderde dan ook rond de “ontmoeting”. De kerstmarkt bestond in 2017 dertig jaar en bracht dus heel wat stof om herinneringen op te halen. Voor hun campagne koos Eigenaardig-Evenwaardig voor kerstbomen en hun versiering. Zij vormen samen een symbool van warmte, ontmoeting en samenzijn. Iedereen, ook bewoners, ging aan de slag om kerstbollen en kerstbomen te creëren of te pimpen, elks vanuit zijn eigen verhaal...

Tijdens een gesmaakte receptie op het gemeentehuis werden alle kerstbomen en kerstversiering tentoongesteld en mocht ook ons Karrekeskoor weer instaan voor de muzikale omlijsting!

## SPONSORACTIES, GIFTEN en SCHENKINGEN

2017



Sommige giften en acties halen de pers. Andere giften komen zo, als spontane schenking, en halen de pers niet. Giften en acties, klein en groot, allen zijn ze even belangrijk.

Zo mochten we ook in 2017 diverse spontane schenkingen ontvangen van particulieren en verenigingen uit Grimbergen en daarbuiten en mochten we rekenen op meerdere kleine en grote zelfstandigen en bedrijven voor de sponsoring van onze activiteiten.

We mochten het afgelopen jaar ook enkele schenkingen ontvangen van overleden personen, bewoners en andere, die via het systeem van duo-legaat Eigen Thuis in hun testament als begunstigde hadden opgenomen.

Enkele van de initiatieven die de pers niet haalden: een juwelenverkoop tijdens de dag van de zorg, CD verkoop tijdens de Karrekeskermis, brocante op het vliegplein van Grimbergen, marsepeinverkoop door de Volkskunstgroep Nele en de Vlaamse Volksbeweging, verkoop van zelfgemaakte kerstkaartjes en fleecedekentjes tijdens de kerstmarkt, een spontane rospot-actie tijdens de warmste week, een kerstsamenzang in de Basiliek van Grimbergen, een nieuwe verkoop van Champagne door de Ronde Tafel Grimbergen tijdens de feestdagen, ... en nog vele acties die we bij deze misschien vergeten te vernoemen, maar ook meer dan onze dank en appreciatie waard zijn!

**DANK DAAROM AAN IEDEREEN DIE ONS IN 2016 FINANCIËEL EN/OF BIJ ACTIES HEEFT GESTEUND!**



## BEWONERS

Op 31/12/2017 verbleven er 28 bewoners in Eigen Thuis: 20 mannen en 8 vrouwen. De gemiddelde leeftijd was op dat moment 56 jaar.

Eind januari namen we onverwacht afscheid van Hubert. Tegelijkertijd namen we ook afscheid van zijn vrouw Els met wie hij vele jaren samen woonde in Eigen Thuis en die er vroeger ook als vrijwilligster de handen uit de mouwen stak. Na Hubert is er nu nog slechts één bewoonster die reeds bij ons woont vanaf de dag dat Eigen Thuis zijn deuren opende.

In mei moesten we na een kort, maar intensief palliatief proces afscheid nemen van Sonia die haar strijd met MS verloor. Dankbaar voor de manier waarop we haar en haar familie die laatste weken met de beste zorgen hebben kunnen omringen.

Eind december verhuisde één gebruiker naar een andere woonvoorziening.



Gezien de problematiek van de persoonsvolgende financiering, was het vinden van nieuwe bewoners voor de open plaatsen in woonondersteuning verre van eenvoudig. Zoals ook bij collega-organisaties het geval was, was niet het vinden van kandidaten op zich, maar vooral het vinden van personen die beschikken over een budget hét grote probleem. We investeerden het afgelopen jaar dan ook tijd en middelen om ons aanbod vlotter kenbaar te maken bij mogelijke nieuwe gebruikers, zowel voor woonondersteuning, als voor logeren en dagondersteuning.

De studio van Jean-Paul die ons eind 2016 had verlaten werd in januari ingevuld door Hans. In april nam Anniek haar intrek in de voormalige studio van Hubert. Half augustus maakte Jan samen met zijn familie van de voormalige studio van Sonia zijn gezellige nieuwe thuis.

In 2017 logeerden er 10 verschillende personen met een beperking in Eigen Thuis. In totaal werden er 235 logeedagen aangeboden. 120 dagen werden via Rechtstreeks Toegankelijke Hulpverlening (RTH) gefinancierd, 98 dagen met het Persoonsvolgende Budget (PVB) in cash en 17 dagen met het Persoonsvolgende Budget (PVB) in voucher.

In september 2017 gingen we van start met ons nieuw aanbod, namelijk dagondersteuning. In de beginfase werd er aan drie personen met een beperking dagopvang geboden en dit drie maal per week. Er kwam ook wekelijks iemand voor begeleiding, relaxatie-bad en maaltijd tot bij ons. Dit werd gefinancierd met het PVB (voucher). Daarnaast werden er ook een aantal contracten afgesloten met Dienst Aangepast Vervoer, waarmee zij hun vervoer en/of MaBe konden financieren met hun PVB (Persoonsvolgend budget).





## BEWONERS IN CIJFERS...



### Identificatiegegevens op 31/12/2017

	# Bewoners	Gem. Leeftijd	# Mannen	# Vrouwen
1995	29	48	17	12
2000	28	49	17	11
2005	29	54	17	12
2006	27	55	17	10
2007	29	57	17	12
2008	28	57	17	11
2009	29	57	19	10
2010	29	58	19	10
2011	28	57	20	8
2012	29	59	21	8
2013	29	59	22	7
2014	29	59	21	8
2015	29	57	20	9
2016	29	56	20	9
2017	28	56	20	8

### Verdeling per leeftijdscategorie 31/12/2017

	< 25	25 – 35	36 - 45	46 - 55	56 – 65	> 65
1995	1	3	5	13	6	1
2000	1	2	6	10	8	1
2005	/	/	4	11	11	3
2006	/	/	3	11	10	3
2007	/	/	4	9	13	3
2008	/	/	3	9	13	3
2009	/	/	3	9	12	5
2010	/	/	1	10	12	6
2011	/	1	2	8	12	5
2012	/	/	2	8	12	7
2013	/	/	3	7	12	7
2014	/	/	5	5	11	8
2015	/	/	3	7	13	6
2016	/	2	2	7	13	5
2017	/	2	3	7	11	5







## GEBRUIKERSRAAD

Binnen de gebruikersraad worden de bewoners geconsulteerd/geïnformeerd over alle aspecten van de hulp- en dienstverlening die bewoners rechtstreeks of onrechtstreeks aanbelangen. De waarde die Eigen Thuis hecht aan het collectief informeren en horen van bewoners, advies vragen en inspraak (stemrecht) geven en het ondersteunen van de mondigheid van bewoners is vrij uniek en duidelijk. Bewoners kunnen niet alleen in hun eigen vergadering overleggen en beslissen over de hulp- en dienstverlening, maar hebben via (een vertegenwoordiging van) de gebruikersraad ook een stem in de bestuursorganen en bijgevolg in alle beleidsaspecten van de voorziening die hen aanbelangen. Om de vier jaar dient de gebruikersraad te worden herverkozen.

In februari 2017 werden verkiezingen gehouden. Voor de eerste maal konden bewoners er voor kiezen zich te laten vertegenwoordigen door hun vertrouwenspersoon of wettelijk vertegenwoordiger. Hierdoor zetelt sinds dit jaar voor de eerste maal een vertrouwenspersoon in de stuurgroep, Raad van Bestuur en Algemene Vergadering. Het Huishoudelijk Reglement werd aangepast en goedgekeurd.

Haast elke gebruikersraad stond er een 'stand van zaken' in opvolging van de persoonsvolgende financiering op de agenda. Daarnaast kwamen o.a. volgende punten aan bod: evaluatie van de Dag van de Zorg, bevraging en nieuwe afspraken m.b.t. nachtrust en assistentie in de late uren, basisprincipes brandveiligheid, tal van praktische afspraken zoals bijvoorbeeld rond geld wisselen, ...



## WERKGROEP TOEGANKELIJKHEID

In de werkgroep 'Toegankelijkheid' pakten enkele bewoners van Eigen Thuis, samen met de gemeente Grimbergen en het OCMW de (rolstoel)toegankelijkheid in Groot-Grimbergen aan. De verantwoordelijken van de externe diensten en de dienst Hulpmiddelen en Aanpassingen ondersteunen in huis deze werkgroep. De werking van deze werkgroep stond in 2017 op een laag pitje.





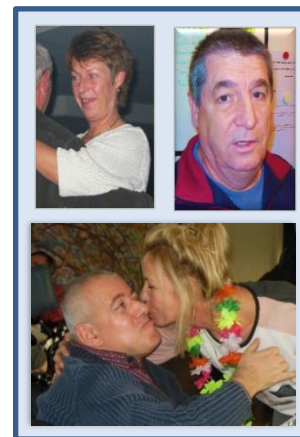
## PERSONEEL

### PERSONEEL IN CIJFERS...



In 2017 werd bestond de personeelsgroep uit gemiddeld 64,71 VTE (voltijdse eenheden). Op 31 december telden we zelfs 67,83 VTE waarvan 24,05 VTE mannen en 43,78 VTE vrouwen. Gezamenlijk realiseerden zij het afgelopen jaar 80.899,80 uur.

Vijf vaste personeelsleden gingen in 2017 uit dienst, waarvan twee in pensioen. In januari kwam Marina op pensioen te staan. Zij was jaren lang een vaste waarde binnen de ADL-dienst. In augustus ging Beni op pensioen. Hij werkte vele jaren als chauffeur bij de Dienst Aangepast Vervoer. Anja, die we begin 2017 uitwuiden omdat ze een jobaanbieding vond dichterbij huis, nam tot ieders vreugde in het najaar opnieuw haar plekje binnen onze ADL-ploeg in!



### VRIJWILLIGERS

Eigen Thuis krijgt veel steun en praktische hulp van een klein aantal vaste vrijwilligers: ondersteunen van de koks in de keuken, inspringen voor ontbijt- of maaltijdassistentie, bewoners ondersteunen bij hun informatica-vragen, mee bewoners begeleiden bij activiteiten van tijdsbesteding en ondersteunen van de Dienst Aangepast Vervoer.



Daarnaast konden we ook in 2017 rekenen op de helpende handen van 'occasionele' vrijwilligers: jongeren die in het kader van een sociale stage of project op school al doende willen leren en kennismaken met het werkveld, jongeren die in het kader van een werkstraf een sociaal doel moeten dienen, burens die belangeloos een handje komen toesteken op oudejaarsavond, vrienden en familie die komen helpen bij de Dag van de Zorg, ... Steeds welkom!



In oktober 2017 mocht Josine, jarenlang kokkin in Eigen Thuis en ondertussen al vele jaren vaste vrijwilligster, door de Grimbergse Seniorenraad gehuldigd als 'Senior van het jaar', een jaarlijkse huldiging van iemand die zich als vrijwilliger bijzonder verdienstelijk heeft gemaakt in de samenleving.





Tijdens ons jaarlijkse feestweekends, de Karrekeskermis en het Mossel- en Visweekend, konden we ook in 2017 opnieuw beroep doen op onze vaste kern van burens en vrienden van de Citibank. Deze laatsten organiseerden in het najaar ook opnieuw een heuse en volledig gesponsorde shopping-dag voor onze bewoners! Regelmatig kwamen ook studenten van het middelbaar onderwijs in het kader van een sociaal project een handje toesteken.

Niet te vergeten zijn de vrienden en familieleden van bewoners en personeel, onze bestuursleden, ex-bestuursleden en ex-collega's en de vele sympathisanten waar we steeds op kunnen rekenen om ons te helpen bij één of andere activiteit. Daarnaast danken we ook alle vrijwilligers die zelf initiatieven nemen om activiteiten te voordele van Eigen Thuis te organiseren, te dragen of te promoten!



#### ALGEMENE PERSONEELVERGADERING (APV)

Elk personeelslid en elke vrijwilliger wordt uitgenodigd op de APV. Op deze vergadering wordt door de directie en de collega's informatie meegedeeld van en over Eigen Thuis

De Algemene Personeelsvergadering kwam in 2017 naar gewoonte twee maal samen.

Naast de vaste items zoals de in- en uitdiensttredingen, het activiteitenverslag, het actieplan van het comité PBW, informatie van de syndicale delegatie en activiteiten die nog op de agenda staan, kwamen op de APV in 2017 ook volgende agendapunten aan bod: stand van zaken persoonsvolgende financiering en bouw dossier, brandveiligheid en gebruik van de actiekaarten, update arbeidsreglement, dossier samenaankoop (fietsen en tankkaarten), algemene hygiënemaatregelen, communicatiemiddelen in ET, toelichting projecten duurzame voeding en weerbaarheid en agressie, de komende tijdsregistratie, de nieuwe feestdagregeling vanaf volgend jaar en de eco-cheques



### Comité PBW

Op de agenda van het comité PBW stonde in 2017 volgende punten:

- Ecologische voetafdruk en afvalbeheer: er werd gewerkt aan zichtbaarheid, duidelijkheid, sensibilisatie en beter sorteren van het afval, o.a. met nieuwe 'afvalstations' – waar mogelijk werden halogeenlampen vervangen door ledverlichting – in samen werking met Havinet werd een project opgestart rond duurzame voeding.
- Risicoanalyse door Premed over de veiligheid en het psychosociaal welzijn bij het personeel dat 's nachts werkt. Er werd gewerkt met welzijnsenquêtes en een groepsgesprek. Er werd ook een gesprek gevoerd met de gebruikersraad. Dit alles resulteerde in nieuwe afspraken over nachttaken en op welke uren ze wel en niet meer kunnen worden uitgevoerd, alleen of met twee.
- Weerbaar werk: acties distilleren en keuzes maken, rekening houdend met het feit dat niet enkel ADL een zware job is voor 55plussers, dat de organisatie ook zijn grenzen heeft en maatregelen niet te veel negatief effect mogen hebben op de collega's. Er werd beslist een externe opleidingsorganisatie in te schakelen en een programma met de 55-plussers op te starten vanaf 2018.
- Hygiënebeleid: er werd uitgebreid gediscussieerd over mogelijke initiatieven om het hygiënebeleid te optimaliseren, maar belangrijk is dat er een groot draagvlak is voor mogelijke maatregelen. Er zal toelichting nodig zijn over het algemeen kader en dan kan misschien per dienst een specifiek kader getekend worden. Dit wordt verder opgenomen in het nieuwe actieplan.
- Brandveiligheid: toelichting op dienstvergaderingen en de gebruikersraad, gevolgd door een brandoefening in oktober. Deze werd in het algemeen positief geëvalueerd.
- Griepvaccinatie: we hebben de zeer goede vaccinatiegraad van vorig jaar van 80% nog kunnen overtreffen. Het personeel verdiende hiervoor een dikke pluim!
- Bedrijfsbezoek door externe preventieadviseur van Premed en opvolgen van elementen opgenomen in het verslag van deze rondgang.



### Tiltechnieken

De werkgroep Tiltechnieken is samengesteld uit 1 tilcoach, 3 assistent-tilcoachen (waarvan 1 collega van de externe diensten), 1 ADL-coach, de preventieadviseur en de verantwoordelijke van de dienst hulpmiddelen en aanpassingen. Door afwezigheden is de werkgroep in 2017 tijdelijk onderbemand geweest, maar ook dan bleef het belangrijk nieuwe medewerkers of stagiaires die in dienst kwamen grondig in te werken op het vlak van tiltechnieken.

Naast deze inwerkingssessies tiltechnieken en het vast agendapunt op de dienstvergadering ADL speelt de werkgroep ook in op individuele vragen van collega's en diensten die een specifieke vraag hebben. Zo werd er bijvoorbeeld een karretje op maat gemaakt voor het ledigen van de droogkasten en rondbrengen van wasgoed op een meer rug-sparende manier.



### Gevolgd en georganiseerde VTO-activiteiten in 2017

Sinds twee jaar zijn de 'Inloopdagen' voor nieuw personeel een vaste waarde. Deze worden drie maal per jaar ingepland en zijn bedoeld om nieuwe collega's samen te brengen en op een fijne, ludieke manier de info die iedereen mee kreeg tijdens zijn of haar inwerking terug op te frissen, te vervolledigen of te verduidelijken waar nodig. De inloopdag gaat door van zodra er de voorbije vier maanden minimum 4 nieuwe collega's zijn gestart in verschillende diensten. In 2017 is slechts één inloopdag doorgegaan, maar wel met een enthousiaste groep van 10 nieuwe collega's!

Een greep uit de overige VTO-activiteiten (Vorming, Training en Opleiding) die in 2017 werden gevolgd of georganiseerd:

- **Administratie:** leren programmeren met VBA, infosessie sociale maribel
- **ADL:** reflectieoefening 'zorg stimuleren', info/demo incontinentiemateriaal, lichamelijke handelingen in zorg- en ondersteuningsrelaties, mentoren opleiding, zorgkundige en verpleegkundige handelingen
- **Dienst begeleiding / Sociale Dienst:** functionele lichamelijke klachten, omgaan met kritiek van de familie, basisopleiding palliatieve zorg, referentieverpleegkundige pijn, vernieuwde wetgeving bewindvoering
- **Tijdsbesteding:** startende vrijwilligersverantwoordelijken
- **Logistieke diensten:** Nederlands op de werkvloer (ook voor rechtstreekse collega's), demo duurzame voeding
- **Omkadering, Directie, overkoepelend:** brandpreventie, infosessies en studiedagen transitie PVF, individuele coaching, strategisch opleidingsbeleid, samenwerkende vzw's, EHBO: opfrissing reanimatie en gebruik AED-toestel, een communicatieplan in 9 stappen, agressie – speel er op in, crisis in kleine en grote zorgorganisaties, contactnamiddag voor preventieadviseurs

### Totale vormingsinspanningen en budget 2017

In 2017 volgden 43 personeelsleden één of meerdere formeel georganiseerde VTO-activiteiten; 9 mannen en 34 vrouwen. Het totaal gevolgde opleidingsuren bedroeg bijna 400 uur.

Op het vlak van informeel leren (inwerking op de job, inwerking op vlak van veiligheid en tiltechnieken, denkdagen en teamdagen, uitwisseling info en brainstormsessies op dienstvergaderingen, ...) telden we het afgelopen jaar 38 collega's, samen goed voor bijna 900 opleidingsuren.

Eind 2017 hadden we opnieuw drie jongeren aan het werk in een traject 'deeltijds werken - deeltijds leren': een hulpkok, een logistiek assistente en een onderhoudsmedewerker.

Het totale budget dat aan VTO-activiteiten werd besteed in 2017 lag boven de 5000 euro. Zoals steeds kan een deel van dat budget gerecupereerd worden via subsidies van VIVO vzw die ondersteuning biedt voor opleidingsinspanningen in de social profit (initiatief van de Vlaamse Regering). Daar bovenop kunnen we ook beroep doen op een budget voor 'risicogroepen' bij het Sociaal Fonds en een apart 'agressiebudget' van ICOBA.

In 2017 konden we ook een dossier indienen voor een gedeeltelijke subsidiëring bij coaching in 'verbindende communicatie', waar we ook gebruik van hebben gemaakt.



### STUURGROEP 2017

De stuurgroep heeft een spilfunctie in Eigen Thuis voor wat betreft het inhoudelijk beleid. De stuurgroep is een uitwisselingsforum waarin dynamiek aanwezig is om inhoudelijke thema's (geen beleidsdiscussies) in concept uit te denken, uit te werken en te finaliseren. De stuurgroep bestaat zowel uit directie, personeel (dienstverantwoordelijken en vertegenwoordigers van diensten met een mandaat van 2 jaar) en gebruikers (verkozen met een mandaat van vier jaar). Naast de vaste deelnemers staat de stuurgroep steeds open voor alle gebruikers en personeelsleden.

Na de verkiezingen van de gebruikersraad mochten we een in 2017 een nieuwe vaste deelnemer verwelkomen en meteen voor de allereerste keer een 'vertegenwoordiger' van een gebruiker.

Er stonden het afgelopen jaar heel wat visieteksten op de agenda. Volgende thema's kwamen op de stuurgroep aan bod:

- Zelfevaluatie: evaluatie jaarplan 2016 en voorstel jaarplan 2017
- Algemene Beleidsnota: omdat vele elementen uit de originele beleidsnota ondertussen zijn overgenomen en aangepast in de visieteksten opgenomen in het kwaliteitshandboek, hebben we gekeken welke de punten zijn die nog niet in nieuwe teksten zijn verwerkt. Behoudens een aantal elementen die kaderen binnen het personeelsbeleid, kwamen we nog uit op het assistentieprincipe en het principe van niet-selectiviteit, visie op groeps-aanbod en –leven. Op deze laatste punten gingen we op een aparte stuurgroep verder door met een nieuwe visietekst tot gevolg.
- Visie dagondersteuning: aan de geplande opening van dagondersteuning ging het ontwikkelen van een visie op dagondersteuning vooraf. We kwamen er al snel op uit dat dagondersteuning integraal deel uit maakt van de werking van Eigen Thuis en bijgevolg we dezelfde visie en waarden nastreven. Verder is het vooral de bedoeling de focussen op dagelijkse activiteiten en te vertrekken vanuit de krachten, talenten en mogelijkheden van de gebruikers die komen aankloppen. We bespraken ook de doelgroep en de praktische organisatie.
- Visie 'Zorg op maat – het assistentieprincipe': zorg op maat betekent ondersteuning en assistentie bieden op vraag en op aanwijzing van de individuele zorgvrager. Zorg op maat betekent ook zorg dragen voor zorgvragers die zelf geen vragen stellen of aanwijzingen geven. Zorg op maat is verschillend van het selectief stellen van of ingaan op zorgvragen. We stonden ook stil bij de grenzen van het assistentieprincipe: soms is het structureren en organiseren van de zorg noodzakelijk en naast het werken op vraag en aanwijzing kan vanuit diensten ook een collectief aanbod gedaan worden waarbij de gebruiker uiteraard de keuze kan maken hier al dan niet op in te gaan.
- Visie vrijwilligerswerking: Marijke werd aangesteld als vrijwilligerscoördinator en werkte samen met een kleine werkgroep een voorstel uit voor een visie op vrijwilligerswerking. Waarom? Omdat we het als organisatie onze maatschappelijke opdracht vinden om vrijwilligerswerk aan te bieden en omdat we er in geloven dat vrijwilligers iets extra mogelijk kunnen maken voor gebruikers. Ze dragen bij tot een aangenaam vertoeven in Eigen Thuis en vergroten het netwerk van zowel de gebruikers als de organisatie.
- Visie 'Ziekte en gezondheid, zorgplanning en overlijden': de bespreking van deze visie werd voorbereid door het begeleidingsteam en de ADL-vergadering. Aan de kern van de visietekst werd



niets gewijzigd, wel werden er enkele aanvullingen in de tekst opgenomen. Zo wordt er ondertussen gewerkt met een bewonersmap, is er een document rond verpleegkundige handelingen uitwerkt en een nota rond hygiënemaatregelen bij infectiebeleid, werken we met het 'manneke' en de zes levensdomeinen, ...

- Tenslotte werd ook de procedure 'Selecteren en aanwerven van personeel' nog eens afgetoetst a.d.h.v. een aantal vragen. De grote lijnen blijven behouden en gebruikers blijven het belangrijk vinden een inbreng te hebben in het selectieproces, maar hier en daar zal de procedure wat worden aangepast aan de realiteit.

## KWALITEITSBELEID EN ZELFEVALUATIE 2017

In april 2017 kregen we bezoek van de Zorginspectie van het VAPH die zich met bijzondere aandacht boog over onze procedures 'Tijdelijke afzondering en vrijheidsbepalende maatregelen' en 'Het detecteren, voorkomen van en gepast reageren op grensoverschrijdend gedrag t.a.v. gebruikers'. De inspecteur ging ook in gesprek met enkele individuele begeleiders om af te toetsen hoe we in de praktijk omgaan met deze problematiek wanneer ze zich stelt. De inspecteur formuleerde als enig aandachtspunt dat we alert moeten zijn incidenten te melden aan het meldpunt GOG (GrensOverschrijdend Gedrag) van het VAPH.

De zelfevaluatie bestaat uit een vijfjarenplan en een jaarplan. Het vijfjarenplan moet opgevat worden als een ruwe planning die de garantie moet bieden dat alle elementen van het kwaliteitshandboek minimum om de vijf jaar worden geëvalueerd, geactualiseerd en bijgestuurd indien nodig. De jaarplannen vormen de gedetailleerde uitwerking van de ruwe schets en worden jaarlijks concreet ingevuld én aangevuld in functie van actuele en nieuwe vragen, noden of elementen die zich aandienen.

De voornaamste punten uit de zelfevaluatie van 2017:

- Handboek, aanbod en zelfevaluatie: de procedure 'Aanbod' werd aangepast in functie van de nodige wijzigingen in het kader van PVF en het nieuwe aanbod in dagondersteuning dat van start ging in september – er werd gewerkt aan het meer en beter kenbaar maken van ons aanbod en we namen voor de eerste maal deel aan de 'Dag van de Zorg' - ...
- Missie, visie en geschreven referentiekader: zowel de procedure zelf als de visietekst 'Ziekte en gezondheid, zorgplanning en overlijden' werden lichtjes herwerkt – andere visieteksten werden voor de eerste maal opgesteld: visie 'Dagondersteuning', visie op het 'Assistentieprincipe' en visie op 'Vrijwilligerswerking' – ...
- Procedures en gebruikersgerichte processen: de procedures rond intake en het opstellen van de individuele dienstverleningsovereenkomsten zijn opnieuw uitgesteld tot helemaal duidelijk is hoe we er effectief mee aan de slag gaan – de nieuwe dienstverleningsovereenkomsten werden wel voorbereid samen met collega-organisaties van Havinet - de procedure over het collectief overleg is aangepast aan de nieuwe spelregels bij de verkiezing van de gebruikersraad – er werden ook nieuwe

verkiezingen voor de gebruikersraad georganiseerd – in het voorjaar werd opnieuw een gebruikersraad voor gebruikers én hun netwerk gehouden om iedereen te informeren over de gevolgen van de persoonsvolgende financiering (PVF) - ...

- Organisatiestructuur en organisatiegerichte processen: nieuw functieprofiel medewerker dagondersteuning – bespreking procedure selecteren en aanwerven personeel – voorstel aanpassing VTO-beleidsplan en wijze van opstellen VTO-jaarplan voor 2018 - ...

- Middelen – Financieel, gebouw en infrastructuur: opvolging financiering werking en personeelsinzet via PVF-werkgroep en gebruik tool Sophii voor registratie aanbod en kostprijs - opvolging VIPA- en bouwdoosier, voorbereiden uitbreidingsproject – verder inwerken planningstool en voorbereiding tijdsregistratie – visie vrijwilligerswerking – opstart met eigen personeel dagondersteuning – voorbereiding regeling feestdagen – nieuw arbeidsreglement – cao eco-cheques - plaatsing container en verhuis bureaus - inrichting ruimte dagondersteuning en rustruimte, schenking relax – nieuwe telefooncentrale – schenking tillift, aankoop brancard – afvalbeheer - ...

- Middelen – Personeel, technieken en methoden: gebruik van het ‘manneke’ / 6 levensdomeinen bij intakes en begeleidingsplannen - zorgpad in gebruik als instrument bij palliatieve zorgen – heropfrissing EHBO en reanimatie bij ADL en begeleiding - ...

- Middelen – Veiligheid en gezondheid: vervolg allergenen (beperkt) - intern noodplan verder afgewerkt – brandevacuatie-oefening – opstart project duurzame voeding – AED-toestel + infomoment voor buurtbewoners – heropfrissing hygiënebeleid op APV – griepvaccinatiecampagne - ...





## DIENSTEN

### ADL-dienst

Voor de ADL-dienst - die met een 30-tal collega's toch de grootste dienst van Eigen Thuis vormt - blijft het efficiënter maken van de onderlinge communicatie en de communicatie met de andere diensten een belangrijk werkingsperspectief. Het herbekijken van de wijze waarop we onze dienstvergadering organiseren en de overdracht tussen de ploegen optimaliseren zijn enkele van de elementen waar we aan willen werken. Het onder de knie krijgen en in gebruik nemen van het softwarepakket Zorgonline (ZOL) past ook helemaal in het plaatje 'informatiedoorstroming verbeteren'. Dit zal voor ADL en begeleiding samen in 2018 een grote uitdaging vormen.



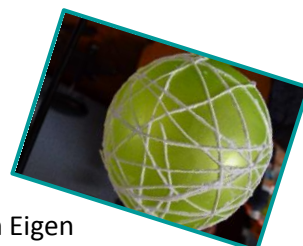
### Dienst Begeleiding

In 2018 zal uiteraard nog veel tijd geïnvesteerd moeten worden in de opvolging van de nieuwe individuele dienstverleningsovereenkomsten voor onze huidige groep van bewoners. Daarnaast staat een evaluatie van de bewonersmappen op het programma, o.a. i.f.v. de samenwerking met de nieuwe huisartsenwachtpost. Ook een evaluatie en/of bijsturing van de wijze van medicatie-aanvulling wordt bekeken om de kans op fouten zo klein mogelijk te maken en zal een protocol worden uitgewerkt m.b.t. het gebruik van Paracetamol.

Het komende jaar zal ook in het teken staan van het verder uitwerken en uitbreiden van de dagondersteuning (promotie, kostprijs, ...), de overstap naar twee collega's en vijf dagen in goede banen leiden en de samenwerking met tijdsbesteding concretiseren.

### Dienst Tijdsbesteding

Op de agenda voor 2018 staat het verder uitwerken en optimaliseren van de individuele tijdsbesteding van bewoners en het ondersteunen van de dagondersteuning. Verder werken we mee aan het beter in de markt zetten van Eigen Thuis via website en facebook en zal de vrijwilligerscoördinator nog enkele gerichte acties naar bestaande en nieuwe vrijwilligers inplannen. Een werkpunt voor de barwerking is een betere organisatie van het stockbeheer voor de bar.



### Logistieke diensten

Prioritair voor de dienst logistiek staat het verbeteren van de kwaliteit van het poetsen op studio's en in de gemeenschappelijke ruimtes. We doen dit door ons systeem van individuele taakfiches per studio en per gemeenschappelijke ruimte in de praktijk om te zetten en verder te verfijnen.



Daarnaast blijft het probleem van verloren wasgoed een te bewaken item. In de keuken moeten we ons opnieuw gericht gaan bezig houden met de opvolging van de keukenhygiëne en de allergenen-wetgeving en zal ook het project 'duurzame voeding' (in samenwerking met Havinet) zijn vervolg kennen. Daarnaast blijft het vinden van oplossingen voor de vervanging van onze koks (die 7 dagen op 7 werken) in verlofperiodes een grote uitdaging.

### Dienst Hulmiddelen en Aanpassingen en Technisch Onderhoud

In 2018 willen we de werking van de dienst, met voltallige bezetting, continueren en optimaliseren. Wegens positieve ervaringen het afgelopen jaar werken we verder met de elektronische agenda en willen we onze digitale dossiers en info meer bruikbaar maken. Daarnaast moet de organisatie van een permanentie in de gemeenschappelijke ruimte onze beschikbaarheid voor vragen van bewoners opnieuw bewerkstelligen.

De technische dienst zal ongetwijfeld letterlijk veel tijd investeren in 'oud en nieuw': het huidige gebouw met zo min mogelijk kosten leef- en werkbaar houden en de nodige voorbereidingen treffen voor de nieuwbouw.



### Dienst Administratie

Het jaar 2018 staat in teken van verdere automatisatie op verschillende vlakken: in werking stellen van de prikklok en koppeling aan het planning tool, het automatiseren van de personeelsgegevens, het koppelen van het planningsprogramma DAV aan de facturatie, in gebruik nemen van de tool voor opvolging woon- en leefkosten. Daarnaast zal de dienst zich ook voorbereiden op het vertrek van een collega boekhouding die op pensioen gaat in 2019.

### Externe diensten



Als Dienst voor Aangepast Vervoer is het van groot belang de kwantitatieve capaciteit op peil te houden of zelfs te verhogen waar mogelijk. Eind 2017 konden we een extra minibus bestellen, welke vanaf eind maart 2018 ingezet zal worden.

Het aangepast scenario van subsidiëring door de provincie Vlaams-Brabant sinds 2016, waarbij nog slechts een deel van het budget forfaitair wordt toegekend en een ander deel afhankelijk is van het aantal (inwoners in) gemeenten waarmee DAV samenwerkingsovereenkomsten heeft, dwingt DAV tot uitbreiding van dit aantal overeenkomsten. Een sterke uitbreiding hiervan maakt echter ook dat DAV zich moet voorbereiden op nog toenemende vragen voor vervoer, waarop een antwoord geboden moet kunnen worden. Dit naast de stijging in vervoersvragen die het gevolg is van de invoering van het Persoonsvolgend Budget. Een grondige herdenking van de werking van DAV dringt zich op. Dit blijft dan ook voor 2018 het voornaamste werkingsperspectief.

Op grondgebied Grimbergen wordt nog verder gewerkt aan de samenwerking met het OCMW en de gemeente in het kader van het optimaliseren van de MMC, die een zeer zinvolle aanvulling blijft op het aangepast vervoer. Ook met het WZC Heilig Hart vzw, in het kader van het dagverblijf Veldkant, blijft de samenwerking lopen.

## KWALITEITSBELEID - ZELFEVALUATIE 2018

Volgende punten worden opgenomen in de zelfevaluatie 2018:

- Handboek, aanbod en zelfevaluatie: de procedure 'zelfevaluatie' updaten waar nodig – de dagondersteuning verder uitbouwen naar vijf dagen per week en strategie uitwerken om promotie te voeren – nieuwe website inzetten en facebook intensiever gebruiken om onze organisatie en open plaatsen beter in de kijker te zetten – nadenken over doelgroep differentiatie en aanbod in functie van de bouwplannen (veranderingstraject onder externe begeleiding) - ...
- Missie, visie, waarden: finaliseren visietekst 'Vrijwilligerswerking' - herbekijken visieteksten 'Relaties, lichamelijke en seksualiteit' en 'Leeftijdsbewust personeelsbeleid' – met een werkgroep en onder externe begeleiding bekijken hoe we onze organisatie kunnen voorbereiden op de uitbreiding bij nieuwbouw en of we onze visie en missie kunnen doortrekken naar toekomstige doelgroepen - ...
- Gebruikersgerichte processen: blijvend opvolgen PVF (toekenning punten gebruikers, opvolgen wijzigingen en besluiten die er zitten aan te komen, regelgeving respijtzorg, nieuw zorginschalingsinstrument, ...) en blijvend informeren gebruikers en netwerk over gevolgen PVF (IDO's, woon- en leefkosten, ... -) – herschrijven procedures intake en individuele dienstverleningsovereenkomsten (IDO's) i.f.v. PVF – aanpassen IDO's voor bestaande gebruikers tegen maart - ...
- Organisatiegerichte processen: veranderingstraject onder externe begeleiding (financiering mogelijks mede via EFS-project): voorbereiding organisatie op uitbreiding bij nieuwbouw, voorbereiding op nieuwe doelgroepen, optimaliseren personeelsinzet, ... - personeelsinzet blijven opvolgen i.f.v. personeelspunten – uitwerken acties van het VTO-plan 2018 – update ABC
- Middelen: blijven opvolgen financiering nieuwbouw en vpa, bouwdoos opvolgen (bouwaanvraag) – berekenen en overleg woon- en leefkosten – opvolgen PVF i.f.v. inkomsten gebruikers en personeelspunten – werken met Sophii - dagondersteuning verder uitbreiden – link tijdsregistratie aan planning tool – feestdagregeling in werking zetten in planning tool - invoeren communicatie via ZOL (Zorg Online) - project 'Weerbaar werk 55-plussers' - project 'Weerbaarheid en agressie' – project 'Duurzame voeding' - ...



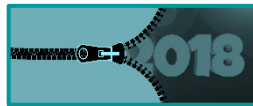
## STUURGROEP



Volgende punten staan op de agenda van de stuurgroep in 2018:

- Zelfevaluatie 2017 en 2018
- Finaliseren Visietekst vrijwilligerswerking
- Opvolging procedure VTO (vorming, training en opleiding)
- Visie Relaties, lichamelijke en seksualiteit
- Toelichting en opvolging veranderingstraject





What's  
NEXT



## ACTIEPLAN COMITE PBW

Sinds enkele jaren kiezen we er voor met het comité PBW een actieplan op te stellen dat steeds over twee jaar loopt. Het actieplan 2018 zal dus afgewerkt worden in de loop van de komende twee jaar. Enkele actiepunten zijn 'vaste' items die jaarlijks terug komen zoals bijvoorbeeld het bijbrengen of opfrissen van tiltechnieken, de jaarlijkse preventiecampagne tegen griep, brandpreventie en brandoefeningen enz.

Volgende punten staan specifiek op de agenda voor 2018 - 2019:

- Hygiënebeleid optimaliseren: algemeen kader en kader per dienst
- Werken rond weerbaarheid en agressie
- Actualiseren van de risico's en criteria voor vervangend werk i.f.v. de gewijzigde wetgeving
- Re-integratiemogelijkheden: afspraken maken naar mogelijkheden
- Verpleegkundige handelingen: regelmatig herhalen van info en technieken, mabe en tijdsbesteding hierbij betrekken
- Acties in het kader van het verkleinen van onze ecologische voetafdruk
- Werkbaar werk voor 55-plussers verder zetten
- Veranderingstraject: voorbereiden organisatiestructuur naar nieuwbouw



## ORGANISATIE

- Weerbaar werk: dienstoverschrijdend gaan we in 2018 een aandacht besteden aan collega's die al enkele werkjaren op de teller hebben staan met het project onder externe begeleiding 'Weerbaar werk voor 57-plussers'.
- WAG - Weerbaarheid, agressie en grenzen: we gaan ook met alle collega's van alle diensten stil staan bij het thema 'Weerbaarheid, agressie en grenzen': wat verstaan we onder grensoverschrijdend gedrag en agressie, hoe kunnen we het voorkomen, hoe kunnen we er op inspelen als het zich stelt, hoe bieden we nazorg, ...?
- PVF - persoonsvolgende financiering: praktische implicaties voor organisatie, personeel en gebruikers op de voet blijven volgen – nieuwe inschaling ondersteunen.
- Veranderingstraject: onder externe begeleiding bereiden we ons voor op ons toekomsproject, de nieuwbouw en de komst van mogelijke nieuwe doelgroepen.
- ZOL – Zorgonline: de diensten ADL en begeleiding bekijken hoe het softwarepakket Zorgonline ons in de praktijk kan helpen in het verbeteren en informatiseren van onze informatie- en communicatiekanalen (bewonersmappen, dagboeken, medicatieschema's, ...).
- Veranderingstraject: we gaan naar een nieuwbouw. Om ons hierop voor te bereiden doorlopen we onder begeleiding van Hefboom vzw een veranderingstraject (indien mogelijk met financiële steun indien ons EFS-project wordt goedgekeurd). De grote lijnen zullen worden uitgezet samen met een interne projectgroep, maar in verschillende stadia wordt inbreng verwacht van alle personeel en van gebruikers via dienstveraderingen, stuurgroep en gebruikersraad. Het traject dat over twee jaar zal lopen zal uit zes stappen bestaan: een swotanalyse, bepaling van de doelgroepen, (her)bepalen van missie en visie, organisatiekanteling, ondersteuning dienstverantwoordelijken en communicatietraject opzetten.









**Leden Algemene Vergadering**

CLAES RENE
CLOET AMAND
DE BOECK WILLIAM
DECOSTER NATHALIE
DE SCHOUWER ANNICK
DE ROOVER KARL
LAGAERT DANIËL
LEMBRECHTS ANNEMIE
MESSIAEN PIET
ROOSEN PHILIP
SCHOUKENS ELS
SMETS JOS
SNAUWAERT MARNIX
THIENPOND T LUC
VANDE WALLE ANN
VAN DEN BROECK VEKE
VANDEN WYNGAERD CHRISTA
VAN EGGELPOEL INGRID
VAN HUMBEEK BART
VERBRUGGEN KOEN

**Adviserende leden Algemene Vergadering**

DE KOK ELS
HANSENS INGRID
STAS KATY
SWINNEN BART
VAN DEN BOSSCHE BLONDINE
VERGAELEN SANDRA

**Leden Raad van Bestuur**

CLAES RENE
DE BOECK WILLIAM
DECOSTER NATHALIE
DE SCHOUWER ANNICK
LEMBRECHTS ANNEMIE
MESSIAEN PIET
ROOSEN PHILIP
SCHOUKENS ELS
SNAUWAERT MARNIX
THIENPOND T LUC
VANDE WALLE ANN
VAN EGGELPOEL INGRID
VAN HUMBEEK BART
WAEBEN KURT

**Adviserende leden Raad van Bestuur**

HANSENS INGRID
STAS KATY
SWINNEN BART
VAN DEN BOSSCHE BLONDINE

**Bestuurscomité**

CLAES RENE
MESSIAEN PIET
SCHOUKENS ELS
STAS KATY
WAEBEN KURT